



แผนแม่บทระยะ 5 ปีที่หก อพ.สธ. ตุลาคม 2559 - กันยายน 2564

3 กรอบการทำงาน 8 กิจกรรม

ฐานทรัพยากร 3 ฐาน

อพ.สธ. หาแนวทางและสนับสนุนให้ประชาชน

1.เรียนรู้ทรัพยากรท้องถิ่นว่ามีอะไรบ้าง

2.การอนุรักษ์ทรัพยากรท้องถิ่นและใช้ประโยชน์ทรัพยากรนั้นให้ยั่งยืน

3.การสร้างจิตสำนึกในการรักทรัพยากร





3 กรอบการดำเนินงาน 8 กิจกรรมของ อพ.สธ.



กิจกรรมปลูกรักษาทรัพยากร

กิจกรรมอนุรักษ์และใช้ประโยชน์
ทรัพยากร

กิจกรรมสำรวจเก็บ
รวบรวมทรัพยากร

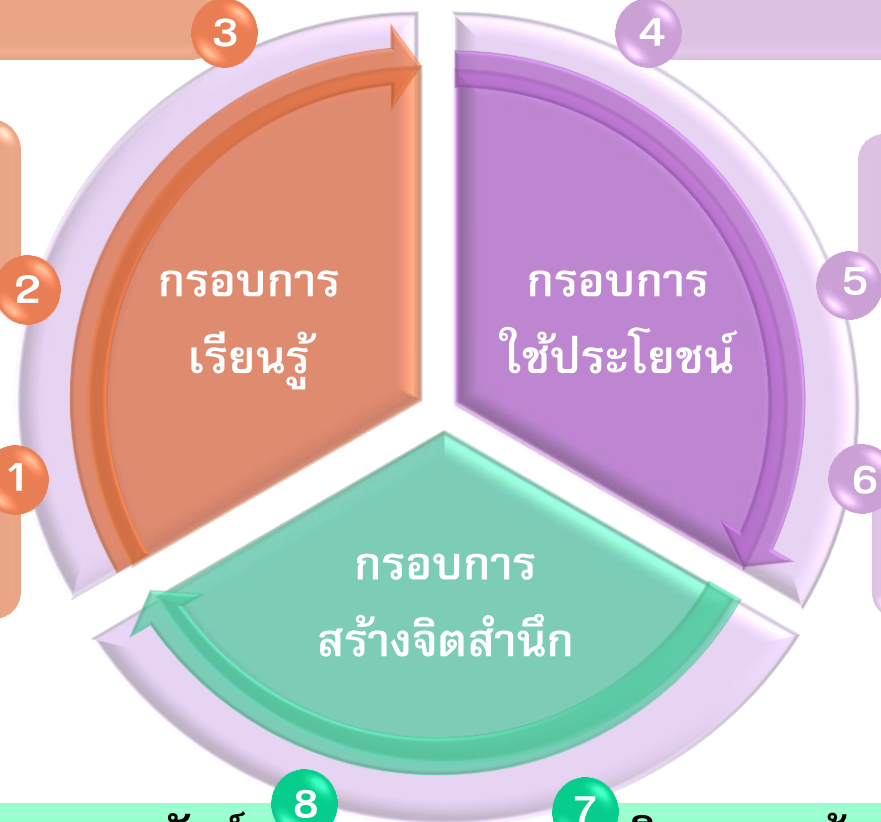
กิจกรรมศูนย์ข้อมูล
ทรัพยากร

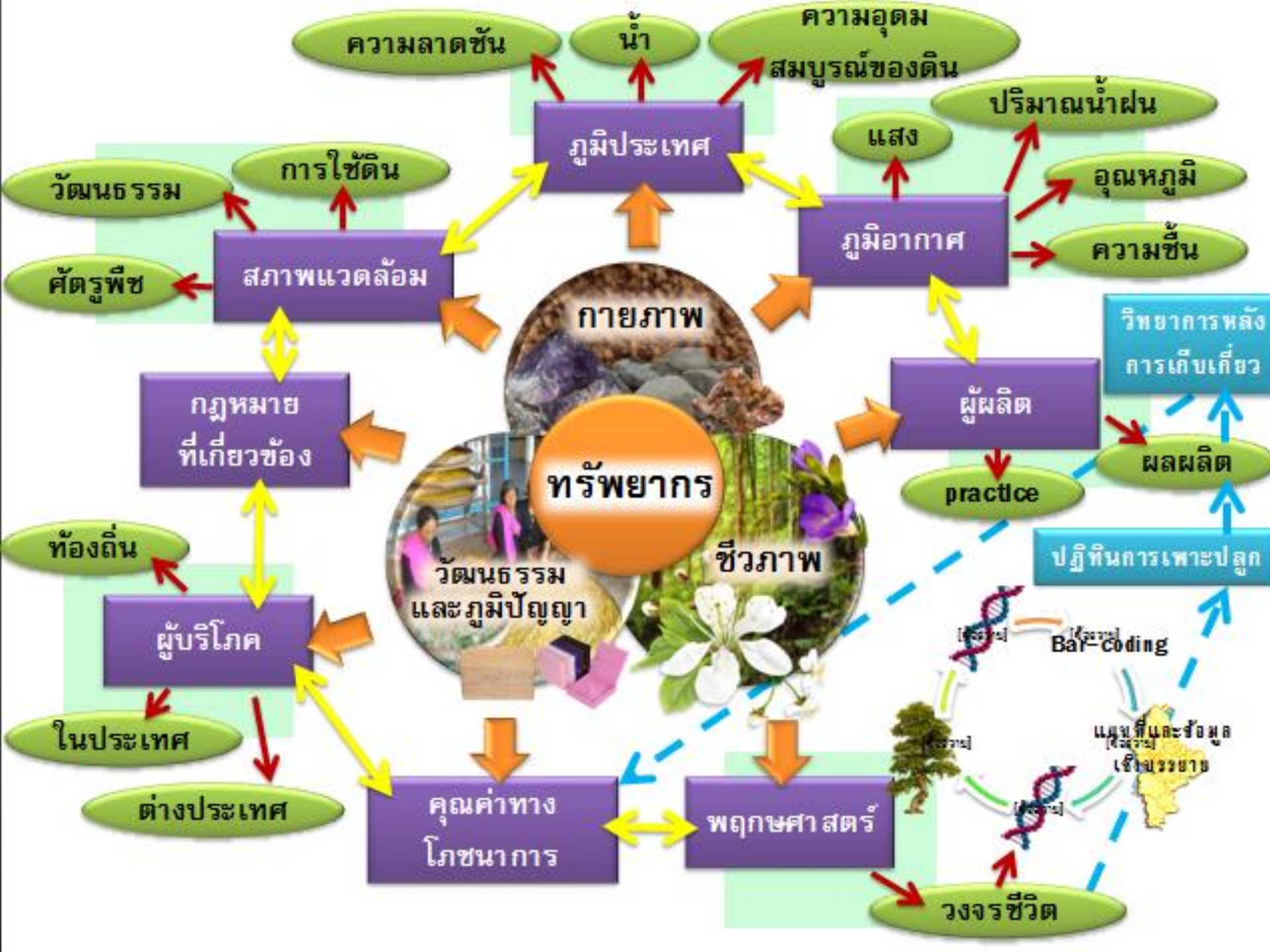
กิจกรรมปกป้อง
ทรัพยากร

กิจกรรมวางแผนพัฒนาทรัพยากร

กิจกรรมพิเศษสนับสนุนการอนุรักษ์
ทรัพยากร

กิจกรรมสร้างจิตสำนึกในการอนุรักษ์
ทรัพยากร





นักวิชาการ

นักวิจัย

ประชาชน

?????

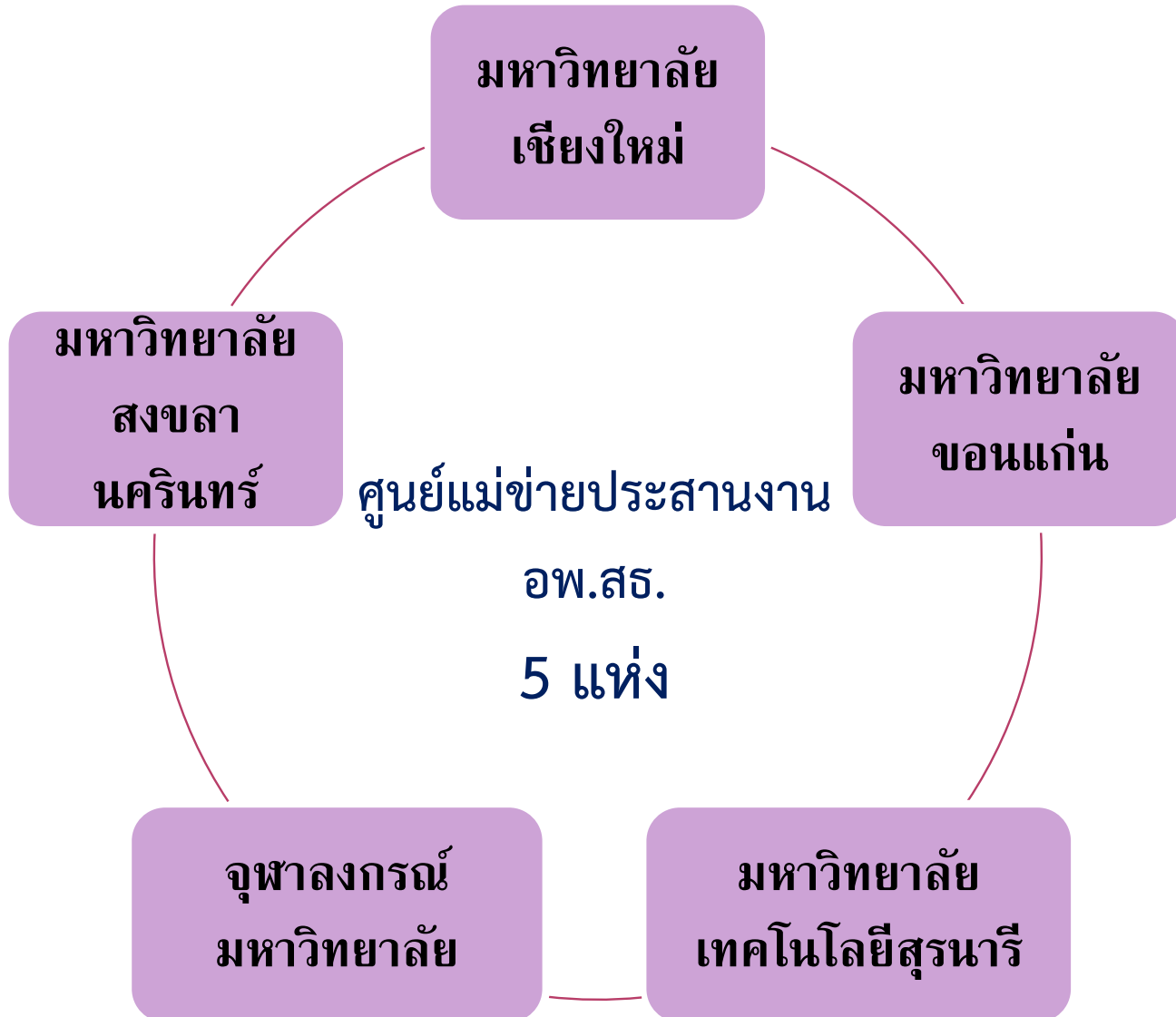
?????

ตอบโจทย์ท้องถิ่น

จัดทีมวิจัย



ศูนย์แม่ข่ายประสานงาน อพ.สธ.





ศูนย์ประสานงาน อพ.สธ.

G5

จุฬาลงกรณ์มหาวิทยาลัย

มหาวิทยาลัยวลัยลักษณ์

มหาวิทยาลัยอุบลราชธานี

มหาวิทยาลัยแม่โจ้

มหาวิทยาลัยขอนแก่น

มหาวิทยาลัยเชียงใหม่

มหาวิทยาลัยมหิดล วิทยาเขตศาลายา

มหาวิทยาลัยมหิดล วิทยาเขตอำนาจเจริญ

มหาวิทยาลัยสงขลานครินทร์ วิทยาเขตสุราษฎร์ธานี

มหาวิทยาลัยบูรพา

มหาวิทยาลัยนเรศวร

มหาวิทยาลัยเทคโนโลยีสุรนารี

มหาวิทยาลัยแม่ฟ้าหลวง



ศูนย์ประสานงาน อพ.สธ.

G6

มหาวิทยาลัยราชภัฏเชียงใหม่

มหาวิทยาลัยราชภัฏอุตรดิตถ์

มหาวิทยาลัยราชภัฏวไลยอลงกรณ์ ในพระบรมราชูปถัมภ์

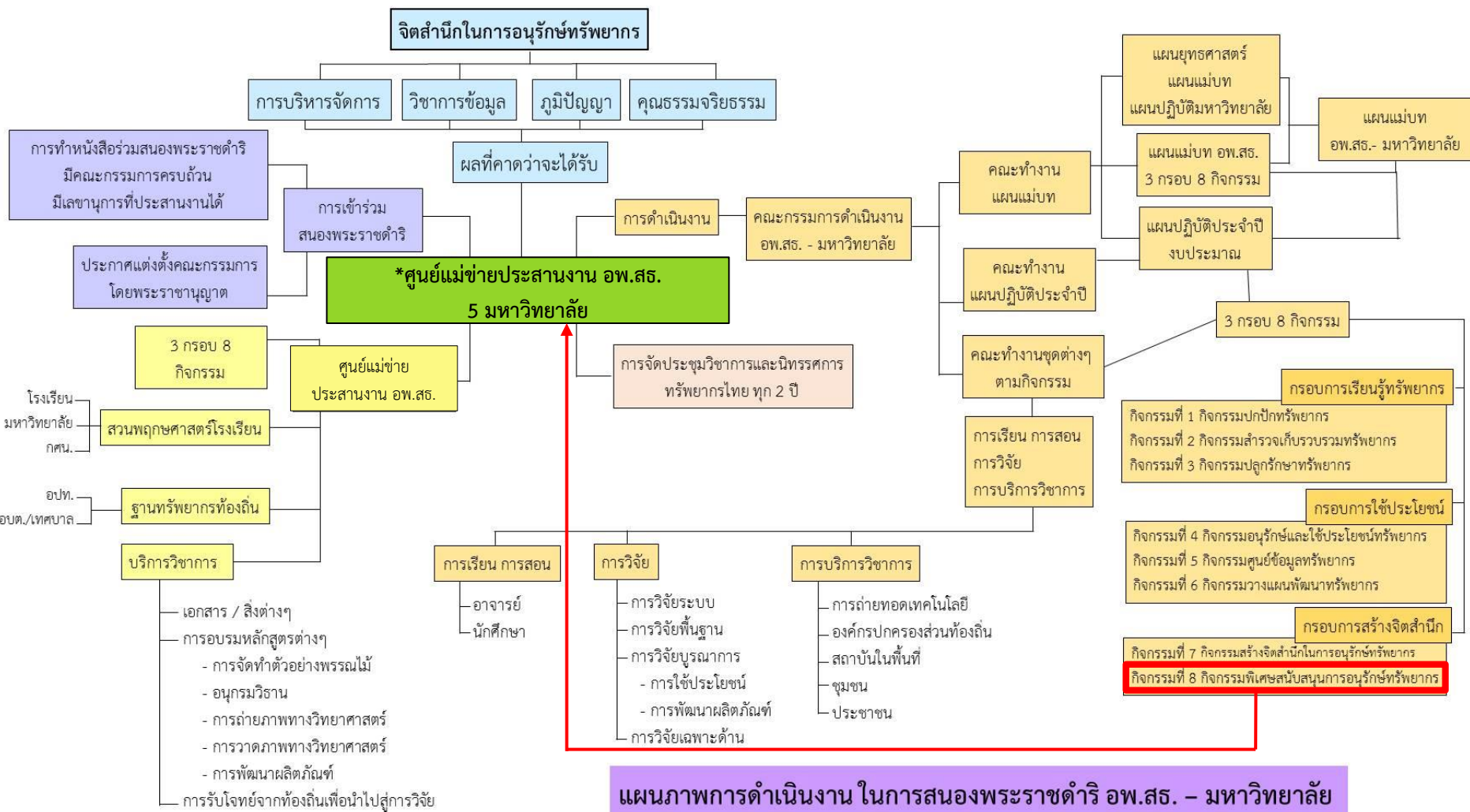
มหาวิทยาลัยราชภัฏอุบลราชธานี

มหาวิทยาลัยเทคโนโลยีราชมงคลอีสาน

มหาวิทยาลัยเทคโนโลยีราชมงคลศรีวิชัย วิทยาเขตตรัง

มหาวิทยาลัยเทคโนโลยีราชมงคลสุวรรณภูมิ

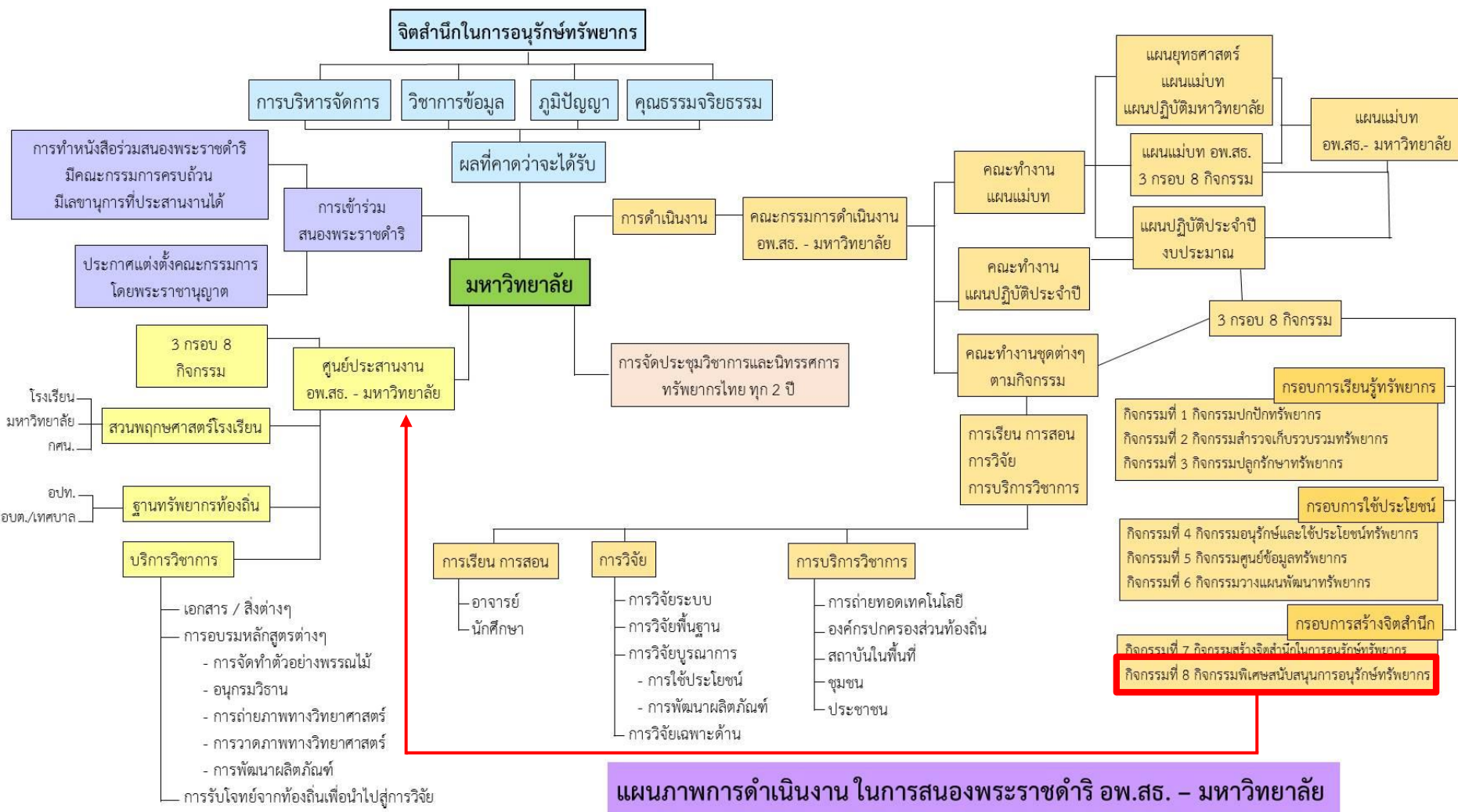
แผนภาพการดำเนินงานในการสนองพระราชดำริ อพ.สธ. - มหาวิทยาลัย



แผนภาพการดำเนินงาน ในการสนองพระราชดำริ อพ.สธ. - มหาวิทยาลัย

*ศูนย์แม่ข่ายประสานงาน อพ.สธ. ภาคเหนือ-มหาวิทยาลัยเชียงใหม่ ภาคตะวันออกเฉียงเหนือตอนบน-มหาวิทยาลัยขอนแก่น ภาคตะวันออกเฉียงเหนือตอนล่าง-มหาวิทยาลัยเทคโนโลยีสุรนารี ภาคกลาง-จุฬาลงกรณ์มหาวิทยาลัย และภาคใต้-มหาวิทยาลัยสงขลานครินทร์

แผนภาพการดำเนินงานในการสนองพระราชดำริ อพ.สธ. - มหาวิทยาลัย



แผนภาพการดำเนินงาน ในการสนองพระราชดำริ อพ.สธ. - มหาวิทยาลัย



เยาวชน

ชุมชน

**สถาบันการศึกษา
(โรงเรียน/กศน.)**

สมาชิกสวนพฤกษศาสตร์โรงเรียน

**มหาวิทยาลัย/
สถาบันการศึกษา**

**เทศบาล/อบต.
สมาชิกร่างฐาน
ทรัพยากรท้องถิ่น**

**อพ.สธ.
หน่วยงานที่ร่วม
สนองพระราชดำริ**



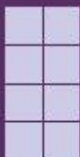
โครงการอนุรักษ์พันธุกรรมพืชอันเนื่องมาจากพระราชดำริ
สมเด็จพระเทพรัตนราชสุดาฯ สยามบรมราชกุมารี (อพ.สธ.)



“การรักทรัพยากรคือการรักชาติรักแผ่นดิน”



โครงการอนุรักษ์พันธุกรรมพืชอันเนื่องมาจากพระราชดำริ
สมเด็จพระเทพรัตนราชสุดาฯ สยามบรมราชกุมารี
(อพ.สธ.)

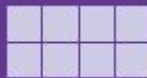


สำนักงานโครงการอนุรักษ์พันธุกรรมพืชอันเนื่องมาจากพระราชดำริ
สมเด็จพระเทพรัตนราชสุดาฯ สยามบรมราชกุมารี (อพ.สธ.)
สวนจิตรลดา ถ.ราชวิถี เขตดุสิต กรุงเทพฯ 10303
โทร. 0-2282-1850, 0-2282-0665 โทรสาร 0-2282-0665



www.rspg.or.th

กรอบการดำเนินงาน 3 กรอบ
กิจกรรมสนับสนุนการดำเนินงาน 8 กิจกรรม



กิจกรรมที่

1 กิจกรรมปกป้องทรัพยากร

เป็นกิจกรรมที่ปกป้องพื้นที่ป่าธรรมชาติของหน่วยงานที่ร่วมสนองพระราชดำริ ทั้งภาครัฐและเอกชนที่มีป่าดั้งเดิมโดยไม่มีนโยบายเปลี่ยนแปลงสภาพพื้นที่แต่จะต้องเป็นพื้นที่นอกเหนือจากพื้นที่ของกรมป่าไม้ และกรมอุทยานแห่งชาติสัตว์ป่าและพันธุ์พืช (ยกเว้นกรมป่าไม้ป่าพื้นที่มาสนองพระราชดำริในบางพื้นที่) หรือต้องไม่มีปัญหาภัยธรรมชาติ โดยดำเนินการในพื้นที่ปกป้องทรัพยากรของศูนย์ศึกษาการพัฒนาอันเนื่องมาจากพระราชดำริ พื้นที่ป่าที่ประชาชนร่วมกันรักษา พื้นที่ป่าของสถาบันการศึกษา พื้นที่ป่าของสวนสัตว์ พื้นที่ป่าเขื่อนต่างๆ ของ กฟผ. พื้นที่ป่าของเอกชนที่สนองพระราชดำริ จากนั้นมีการสำรวจขึ้นทะเบียนพืชมูลทรัพย์ภาคจำต้นไม้ ทำรหัสพืชมูลทรัพย์ภาคอื่นๆ เช่น สัตว์ และจุลินทรีย์ รวมถึงทรัพยากรทางกายภาพ เก็บข้อมูลทรัพยากรวัฒนธรรมและภูมิปัญญา ทั้งยังสนับสนุนให้มีอาสาสมัครระดับหมู่บ้าน ซึ่งหากรักษาป่าดั้งเดิมไว้ได้นั้น จนเกิดการศึกษารเรียนรู้ในทรัพยากรที่มีอยู่จะสามารถนำไปสู่การอนุรักษ์และใช้ประโยชน์อย่างยั่งยืนต่อไป



กิจกรรมที่

2 กิจกรรมสำรวจเก็บรวบรวมทรัพยากร

เป็นกิจกรรมที่ดำเนินการในหน่วยงานที่ร่วมสนองพระราชดำริ ที่ไม่ใช่พื้นที่ปกป้องทรัพยากร โดยเป็นการดำเนินการสำรวจเก็บรวบรวมพันธุ์กรรมทรัพยากรชีวภาพ ทรัพยากรวัฒนธรรมภูมิปัญญา และรวมถึงสำรวจเก็บข้อมูลในเรื่องทรัพยากรกายภาพในพื้นที่ที่ทราบแน่ชัดว่ากำลังจะเปลี่ยนแปลงจากสภาพเดิม เช่น พื้นที่จากป่ากลายเป็นสวน พื้นที่ตามเกาะต่างๆ เปลี่ยนเป็นแหล่งท่องเที่ยว พื้นที่เร่งสร้างถนน สิ่งก่อสร้างต่างๆ ภายใต้รัศมีอย่างน้อย 50 กิโลเมตร ของหน่วยงานที่ร่วมสนองพระราชดำริ ซึ่งพันธุ์กรรมในพื้นที่เหล่านี้จะสูญหายไปโดยที่ อพ.สธ. ประสานและร่วมมือกับหน่วยงานที่ร่วมสนองพระราชดำริ ในการร่วมสำรวจในฐานทรัพยากรท้องถิ่น ออกสำรวจเก็บรวบรวมทรัพยากรชีวภาพในรูปแบบตัวอย่างแห้ง ตัวอย่างดอง รวมทั้งเก็บตัวอย่างทรัพยากรกายภาพและทรัพยากรอื่นๆ ในรูปแบบลึดพันธุ์ สัตว์ จุลินทรีย์ เห็ด รา ฯลฯ โดยข้อมูลที่ี้จะถูกจัดเก็บเข้าสู่ฐานข้อมูลทรัพยากรต่อไป



กิจกรรมที่

3 กิจกรรมปลูกรักษาทรัพยากร

เป็นกิจกรรมต่อเนื่องจากกิจกรรมสำรวจเก็บรวบรวมทรัพยากร ซึ่งเป็นทรัพยากรที่มีค่า โกลิสูญพันธุ์ ไม้ด้าเนินงานต่อเนื่องโดยการนำพันธุ์กรรมทรัพยากรไปเพาะพันธุ์ปลูกในพื้นที่ปลอดภัย เรียกว่าพื้นที่ปลูกรักษาทรัพยากร เช่น ในศูนย์ศึกษาการพัฒนาอันเนื่องมาจากพระราชดำริที่มีอยู่ 6 ศูนย์ทั่วประเทศ พื้นที่ศูนย์วิจัยและสถานเืททดลองของกรมวิชาการเกษตร สวนสัตว์ฯ พื้นที่จังหวัดและสถาบันการศึกษาที่เข้าร่วมสนองพระราชดำริ ตัวอย่างเช่น การเก็บรักษาพันธุ์กรรมต่างๆ รักษาในรูปแบบลึดเนื้อเยื่อ สารพันธุกรรมในธนาคารพืชพรรณ อพ.สธ. สวนจิตรลดา ศูนย์อนุรักษ์พันธุ์กรรมพืช อพ.สธ. คลองไผ่ และในหน่วยงานต่างๆ



2. กรอบการใช้ประโยชน์

กิจกรรมที่

4 กิจกรรมอนุรักษ์และใช้ประโยชน์ทรัพยากร

เป็นกิจกรรมที่ดำเนินการศึกษาประเมินศักยภาพพันธุ์กรรมพืชและทรัพยากรอื่นๆ ที่สำรวจเก็บรวบรวมและปลูกรักษาไว้เพื่อการอนุรักษ์และใช้ประโยชน์ทั้งสามฐานทรัพยากร โดยมีการวางแผนดำเนินการวิจัยศักยภาพของทรัพยากรต่างๆ การวิเคราะห์ทางกายภาพ แร่ธาตุในดิน คุณสมบัติน้ำ ศึกษาทางด้านชีววิทยา สัตววิทยา สรีรวิทยา ศึกษาด้านโภชนาการ องค์ประกอบสำคัญ รังควาญ กลิ่น ศึกษาการปลูกและการจัดการและการขยายพันธุ์พืชโดยการเพาะเลี้ยงเนื้อเยื่อพืชที่ไม่เคยศึกษามาก่อน การศึกษาการจำแนกสายพันธุ์โดยวิธีทางชีวโมเลกุล การเก็บลายพิมพ์ดีเอ็นเอและการจัดการพื้นที่ที่กำหนดเพื่อการอนุรักษ์ร่วมกับหน่วยงานมหาวิทยาลัยต่างๆ กรมต่างๆ สถาบันวิจัยศูนย์วิจัยและสถานเืททดลองต่างๆ ชมรมคณะปฏิบัติงานวิชาการ อพ.สธ. ที่ร่วมสนองพระราชดำริ



กิจกรรมที่ 5 กิจกรรมศูนย์ข้อมูลทรัพยากร

เป็นกิจกรรมที่ดำเนินงานโดยศูนย์ข้อมูลทรัพยากร อพ.สธ. สวนจิตรลดา ร่วมกับหน่วยงานที่ร่วมสนองพระราชดำรินับที่ข้อมูลของการสำรวจเก็บรวบรวม การศึกษาประเมิน การอนุรักษ์และการใช้ประโยชน์ ทรัพยากรทั้งสามฐาน เช่น จัดทำฐานข้อมูลพรรณไม้แห้ง ฐานข้อมูลทรัพยากรท้องถิ่น และฐานข้อมูลทรัพยากรอื่นๆ ที่นอกเหนือจากพันธุ์กรรมพืชเช่นฐานข้อมูลสัตว์ทะเล และฐานข้อมูลจุลินทรีย์ ข้อมูลต่างๆ จากการทำงานในกิจกรรมต่างๆ ของ อพ.สธ. โดยทำการบันทึกลงในระบบฐานข้อมูล เพื่อเป็นฐานข้อมูลและมีระบบที่เชื่อมต่อกันได้ทั่วประเทศ โดยเชื่อมโยงกับฐานข้อมูลทรัพยากรของหน่วยงานที่ร่วมสนองพระราชดำริ อพ.สธ. นำไปสู่การวางแผนพัฒนาพันธุ์พืชและทรัพยากรต่างๆ โดยที่ อพ.สธ. เป็นที่ปรึกษาประสานงานร่วมมือพัฒนาการดำเนินงาน กำหนดรูปแบบในการทำฐานข้อมูลที่สอดคล้องตามกรอบแผนแม่บทของ อพ.สธ.



กิจกรรมที่ 6 กิจกรรมวางแผนพัฒนาทรัพยากร

เป็นกิจกรรมที่นำฐานข้อมูลในกิจกรรมที่ 5 กิจกรรมศูนย์ข้อมูลทรัพยากร มาใช้พิจารณาศักยภาพของพันธุ์พืชสัตว์ จุลินทรีย์ ฯลฯ โดยที่ อพ.สธ. มีหน้าที่ประสานกับนักวิชาการผู้ทรงคุณวุฒิของหน่วยงานการศึกษาต่างๆ พร้อมกับวางแผนพัฒนาพันธุ์ระยะยาว และนำแคตตาล็อกกล้วยา ถวาย สมเด็จพระเทพรัตนราชสุดาฯ สยามบรมราชกุมารี เพื่อมีพระวินิจฉัยและพระราชทานแผนพัฒนาพันธุ์และพันธุ์กรรมที่คัดเลือก ให้กับหน่วยงานที่มีความพร้อมนำไปปฏิบัติโดยสามารถวางแผนนำไปสู่การพัฒนาปรับปรุงพันธุ์ต่อไป



3. กรอบการสร้างจิตสำนึก

กิจกรรมที่ 7 กิจกรรมสร้างจิตสำนึกในการอนุรักษ์ทรัพยากร

เป็นกิจกรรมที่จะสร้างจิตสำนึกให้เยาวชน ประชาชนชาวไทย เข้าใจถึงความสำคัญและประโยชน์ของทรัพยากรทั้งสามฐาน ให้อุบัติทางแห่งทรัพยากรนำไปใช้ประโยชน์อย่างยั่งยืน ซึ่งมีความสำคัญต่อการจัดการการอนุรักษ์และใช้ทรัพยากรของประเทศอย่างยั่งยืน ซึ่งมีความสำคัญต่อการจัดการ การอนุรักษ์และใช้ทรัพยากรของประเทศ ซึ่งพระราชทานพระราชดำริให้ดำเนินการกับเยาวชน โดยการฝึกอบรมให้เห็นประโยชน์ ความงดงาม เกิดความปิติที่จะทำการอนุรักษ์ แทนที่จะสอนให้อนุรักษ์แล้วเกิดความเครียด ในกิจกรรมนี้มี "งานสวนพฤกษศาสตร์โรงเรียน" เป็นสื่อการเรียนรู้ งานสวนพฤกษศาสตร์โรงเรียน เป็นแหล่งรวบรวมพรรณไม้ที่มีชีวิต มีที่เก็บพรรณไม้แห้งพรรณไม้ดอง มีห้องสมุดสำหรับค้นคว้า มีการศึกษาต่อเนื่องรวมทั้งให้โรงเรียนเป็นที่รวบรวมพรรณไม้ท้องถิ่นที่หายาก ใกล้สูญพันธุ์ และเป็นที่รวมภูมิปัญญาท้องถิ่น นอกจากนั้นยังมีงานพิพิธภัณฑ์ต่างๆ เช่นพิพิธภัณฑ์พืช งานพิพิธภัณฑ์ธรรมชาติวิทยา งานพิพิธภัณฑ์ธรรมชาติวิทยาเกาะและทะเลไทย พิพิธภัณฑ์ท้องถิ่น เป็นต้น เพื่อเป็นสื่อในการสร้างจิตสำนึกด้านอนุรักษ์พันธุ์กรรมพืช โดยให้เยาวชนนั้นได้ใกล้ชิดกับพืชพรรณไม้ เห็นคุณค่าประโยชน์ ความสวยงาม อันจะก่อให้เกิดสำนึกในการอนุรักษ์พรรณพืชต่อไป



กิจกรรมที่ 8 กิจกรรมพิเศษสนับสนุนการอนุรักษ์ทรัพยากร

เป็นกิจกรรมที่เปิดโอกาสให้หน่วยงานต่างๆ ทั้งภาครัฐและเอกชน เข้าร่วมสนับสนุนงานของ อพ.สธ. ในรูปแบบต่างๆ ไม่ว่าจะเป็นในรูปแบบของทุนสนับสนุน หรือดำเนินงานที่เกี่ยวข้องและสนับสนุนกิจกรรมต่างๆ ของ อพ.สธ. (กิจกรรมที่ 1-7) โดยอยู่ในกรอบของแผนแม่บท อพ.สธ. นอกจากนี้ยังเปิดโอกาสให้เยาวชนและประชาชนได้สมัครเข้ามาศึกษาหาความรู้เกี่ยวกับทรัพยากรธรรมชาติในสาขาต่างๆ ตามความถนัดและสนใจ อพ.สธ. ดำเนินการประสานงานโดยมีคณาจารย์ผู้เชี่ยวชาญในแต่ละสาขาให้คำแนะนำ และให้แนวทางการศึกษา จัดตั้งเป็นชมรม ได้แก่ ชมรมนักชีววิทยา อพ.สธ. และชมรมคณะปฏิบัติงานวิทยาการ อพ.สธ. ซึ่งเป็นผู้นำในการถ่ายทอดความรู้และสร้างจิตสำนึกในการอนุรักษ์ทรัพยากรของประเทศให้แก่เยาวชนและประชาชนชาวไทยต่อไป



เยาวชน

ชุมชน

**สถาบันการศึกษา
(โรงเรียน/กศน.)**

สมาชิกสวนพฤกษศาสตร์โรงเรียน

**มหาวิทยาลัย/
สถาบันการศึกษา**

เทศบาล/อบต.

**สมาชิกงานฐาน
ทรัพยากรท้องถิ่น**

อพ.สธ.

**หน่วยงานที่ร่วม
สนองพระราชดำริ**

สาระการเรียนรู้ งานสวนพฤกษศาสตร์โรงเรียน

5 องค์ประกอบ งานสวนพฤกษศาสตร์โรงเรียน



- 1 การจัดทำป้ายชื่อพรรณไม้
- 2 การรวบรวมพรรณไม้เข้าปลูกในโรงเรียน
- 3 การศึกษาข้อมูลด้านต่างๆ
- 4 การรายงานผลการเรียนรู้
- 5 การนำไปใช้ประโยชน์ทางการศึกษา



กรอบการสร้างจิตสำนึก

งานสวนพฤกษศาสตร์โรงเรียน School Botanical Garden

3 สาระ การเรียนรู้



ธรรมชาติแห่งชีวิต

สรรพสิ่งล้วนพันเกี่ยว

ประโยชน์แท้แก่มหาชน



โครงการอนุรักษ์พันธุกรรมพืชอันเนื่องมาจากพระราชดำริ
สมเด็จพระเทพรัตนราชสุดาฯ สยามบรมราชกุมารี (อพ.สธ.)

สวนจิตรลดา อ.ราชวิถี เขตดุสิต กรุงเทพฯ 10303
โทร. 0-2282-1850 , 0-2282-0665 โทรสาร 0-2282-0665

www.rspg.or.th



กิจกรรมที่ 7

กิจกรรมสร้างจิตสำนึกในการอนุรักษ์ทรัพยากร

งานสวนพฤกษศาสตร์โรงเรียน

สมเด็จพระเทพรัตนราชสุดาฯ สยามบรมราชกุมารี ทรงมีพระราชดำริเกี่ยวกับการอนุรักษ์พันธุกรรมพืช (วันที่ 8 กุมภาพันธ์ พ.ศ.2536 ณ อาคารที่ประทับในสำนักงานชลประทานเขต 1 ถนนทุ่งโฮเตล จังหวัดเชียงใหม่)

“การสอนและอบรมให้เด็กมีจิตสำนึกในการอนุรักษ์พืชพรรณนั้น ควรใช้วิธีการปลูกฝังให้เด็กเห็นความงดงาม ความน่าสนใจ และเกิดความยินดีที่จะทำการรักษา และอนุรักษ์พืชพรรณต่อไป การใช้วิธีการสอนการอบรมที่เกิดความรู้สึกกลัวว่า หากไม่อนุรักษ์แล้วจะเกิดผลเสียเกิดอันตรายแก่ตนเอง จะทำให้เด็กเกิดความเครียด ซึ่งจะเกิดผลเสียแก่ประเทศในระยะยาว”

งานสวนพฤกษศาสตร์โรงเรียน คือ งานสร้างจิตสำนึกในการอนุรักษ์ทรัพยากรทรัพยากรชีวภาพ และกายภาพ โดยมีการสัมผัส การเรียนรู้ การสร้างและปลูกฝังคุณธรรม การเสริมสร้างคุณธรรม ปัญญา และ ภูมิปัญญา

จิตสำนึกในการอนุรักษ์



1. การเรียนรู้
2. คุณธรรม
3. ภูมิปัญญา

1. ปัจจัยหลัก – พืชพรรณ
2. ปัจจัยรอง – ชีวภาพ
3. ปัจจัยเสริม – กายภาพ
4. ปัจจัยประกอบ – สิ่งปลูกสร้าง หรือสิ่งต่างๆ ที่เกิดขึ้นตามธรรมชาติ



ขั้นตอนการสมัครเป็นสมาชิกสวนพฤกษศาสตร์โรงเรียน

1. จัดประชุมผู้ที่เกี่ยวข้องกับสถานศึกษา
2. จัดเอกสารประกอบการสมัคร
เอกสาร 1 จดหมายขอสมัครเป็นสมาชิก “สวนพฤกษศาสตร์โรงเรียน”
เอกสาร 2 แบบสอบถามข้อมูลสถานศึกษาเพื่อประเมินความพร้อมของสถานศึกษาที่จะร่วมสนองพระราชดำริ
เอกสาร 3 บันทึกข้อมูลการสำรวจพรรณไม้เบื้องต้นในสถานศึกษา
เอกสาร 4 แผนที่ประกอบการเดินทาง
เอกสาร 5 สำเนาเอกสารกรมสิทธิในการถือครองที่ดิน หรือหนังสืออนุญาตให้ใช้ที่ดินตั้งสถานศึกษา
เอกสาร 6 รายงานการประเมินของสถานศึกษา
3. จัดส่งใบสมัครสมาชิก “สวนพฤกษศาสตร์โรงเรียน” พร้อมเอกสารประกอบข้อ 1-6 ทางไปรษณีย์หรือส่งโดยตรงถึง รองผู้อำนวยการโครงการอนุรักษ์พันธุกรรมพืชอันเนื่องมาจากพระราชดำริ ที่อยู่ โครงการอนุรักษ์พันธุกรรมพืชอันเนื่องมาจากพระราชดำริฯ สวนจิตรลดา เขตดุสิต กรุงเทพฯ 10303
Website http://rspg.or.th/botanical_school/index.htm



ป้ายสนองพระราชดำริฯ



เกียรติบัตร ชั้นที่ 1



เกียรติบัตร ชั้นที่ 2

ระดับการประเมินงานสวนพฤกษศาสตร์โรงเรียน

1. ป้ายสนองพระราชดำริในงานสวนพฤกษศาสตร์โรงเรียน
2. เกียรติบัตรงานสวนพฤกษศาสตร์โรงเรียนชั้นที่ 1
เกียรติบัตรแห่งความมุ่งมั่น อนุรักษ์ สรรพสิ่งสรรพชีวิต ด้วยจิตสำนึกของครูและเยาวชน
3. เกียรติบัตรงานสวนพฤกษศาสตร์โรงเรียนชั้นที่ 2
เกียรติบัตรแห่งการเข้าสู่สถานภาพสถานศึกษาอบรมสั่งสอนเปิดเสรีฯ บนฐานงานสวนพฤกษศาสตร์โรงเรียน
4. เกียรติบัตรงานสวนพฤกษศาสตร์โรงเรียนชั้นที่ 3
เกียรติบัตรแห่งการเป็นสถานศึกษาอบรมสั่งสอนเปิดเสรีฯ บนฐานงานสวนพฤกษศาสตร์โรงเรียน



รายชื่อมหาวิทยาลัยกลุ่ม G5

ที่เป็นสมาชิกงานสวนพฤกษศาสตร์โรงเรียน



มหาวิทยาลัย

มหาวิทยาลัยวงษ์ชวลิตกุล

รหัสสมาชิก 7-30000-005

มหาวิทยาลัยสยาม

รหัสสมาชิก 7-10160-019

มหาวิทยาลัยหาดใหญ่

รหัสสมาชิก 7-90110-001

มหาวิทยาลัยพิษณุโลก

รหัสสมาชิก 7-65000-005



ขั้นตอนการสมัครเป็นสมาชิกฐานทรัพยากรท้องถิ่น

1. จัดประชุมผู้ที่เกี่ยวข้องกับองค์กรปกครองส่วนท้องถิ่น
 2. จัดเอกสารประกอบการสมัคร
 - เอกสาร 1 จดหมายขอสมัครเป็นสมาชิก "ฐานทรัพยากรท้องถิ่น"
 - เอกสาร 2 แบบสอบถามข้อมูลองค์กรปกครองส่วนท้องถิ่นเพื่อประเมินความพร้อมขององค์กรปกครองส่วนท้องถิ่น ที่จะร่วมสนองพระราชดำริ
 - เอกสาร 3 แผนที่ประกอบการเดินทาง
 - เอกสาร 4 แผนที่แสดงขอบเขต ภูมิศาสตร์ และมาตราส่วน
 - เอกสาร 5 รายงานการประชุมขององค์กรปกครองส่วนท้องถิ่น
 3. จัดส่งใบสมัครสมาชิก "ฐานทรัพยากรท้องถิ่น" พร้อมเอกสารประกอบข้อ 1 - 5 ทางไปรษณีย์หรือส่งโดยตรงถึง รองผู้อำนวยการโครงการอนุรักษ์พันธุกรรมพืชอันเนื่องมาจากพระราชดำริฯ ต่อ โครงการอนุรักษ์พันธุกรรมพืชอันเนื่องมาจากพระราชดำริฯ สวนจิตรลดา เขตดุสิต กรุงเทพฯ 10303
- Website <http://rspg.or.th/domestic/index.html>



งานฐานทรัพยากรท้องถิ่น



ป้ายสนองพระราชดำริฯ เกียรติบัตรฯ ชั้นที่ 1

ระดับการประเมินงานฐานทรัพยากรท้องถิ่น

1. ป้ายสนองพระราชดำริในงานฐานทรัพยากรท้องถิ่น
2. เกียรติบัตรงานฐานทรัพยากรท้องถิ่น ชั้นที่ 1
เกียรติบัตรแห่งความมุ่งมั่น อนุรักษ์ สรรพสิ่ง สรรพชีวิต ด้วยจิตสำนึกในงานฐานทรัพยากรท้องถิ่น
3. เกียรติบัตรงานฐานทรัพยากรท้องถิ่น ชั้นที่ 2
เกียรติบัตรแห่งการเข้าสู่สถานภาพ สถานศึกษาอบรมสั่งสอนเปิดเสรีงบนฐานงานทรัพยากรท้องถิ่น

โครงการอนุรักษ์พันธุกรรมพืชอันเนื่องมาจากพระราชดำริ
สมเด็จพระนางเจ้าสิริกิติ์ฯ สถาบันราชภัฏสุราษฎร์ (อพ.สธ.)



โครงการอนุรักษ์พันธุกรรมพืชอันเนื่องมาจากพระราชดำริ
สมเด็จพระนางเจ้าสิริกิติ์ฯ สถาบันราชภัฏสุราษฎร์ (อพ.สธ.)

งานฐานทรัพยากรท้องถิ่น

สนใจสมัครเข้าร่วมสนองพระราชดำริฯ
ติดต่อ 02-2820665 หรือ 02-2817999 ต่อ 2219



โครงการอนุรักษ์พันธุกรรมพืชอันเนื่องมาจากพระราชดำริ
สมเด็จพระเทพรัตนราชสุดาฯ สยามบรมราชกุมารี (อพ.สธ.)
สวนจิตรลดา อ.ราชวโฑ เขตดุสิต กรุงเทพฯ 10303
โทร. 0-2282-1850, 0-2282-0685 โทรสาร 0-2282-0685

www.rspg.or.th

ภารกิจทรัพยากร คือ การรักษาทรัพยากรพันธุ
กิจกรรมที่ 8
กิจกรรมพิเศษสนับสนุนการอนุรักษ์ทรัพยากร

www.rspg.or.th



งานฐานทรัพยากรท้องถิ่น

งานฐานทรัพยากรท้องถิ่น ประกอบด้วย 3 ด้าน ดังนี้

ด้านที่ 1 การบริหารและการจัดการ

“องค์กรปกครองส่วนท้องถิ่น ชุมชน และสถานศึกษา มีส่วนร่วมในการจัดทำฐานทรัพยากรท้องถิ่น แต่งตั้งคณะกรรมการ ดำเนินงานการจัดทำฐานทรัพยากรท้องถิ่น วางแผนการบริหารและ แผนการดำเนินงานการจัดทำฐานทรัพยากรท้องถิ่นดำเนินงานตาม แผน สรุปและประเมินผลการดำเนินงาน วิเคราะห์ผลและปรับปรุง พัฒนางาน และรายงานผลการดำเนินงานประจำปีให้ อพ.สธ.”

ด้านที่ 2 การดำเนินงาน

งานที่ 1 งานปกป้องทรัพยากรท้องถิ่น

- 1.1 การกำหนดขอบเขตพื้นที่ และการสำรวจทรัพยากร
- 1.2 การทำผังแสดงขอบเขตพื้นที่ปกป้อง
- 1.3 การศึกษาทรัพยากรในพื้นที่ปกป้อง
- 1.4 การทำตัวอย่างทรัพยากรในพื้นที่ปกป้อง
- 1.5 การทำทะเบียนทรัพยากรในพื้นที่ปกป้อง
- 1.6 การดูแล รักษา ทรัพยากรในพื้นที่ปกป้อง



งานที่ 2 งานสำรวจเก็บรวบรวมทรัพยากรท้องถิ่น

- 2.1 การเก็บข้อมูลพื้นฐานในท้องถิ่น
- 2.2 การเก็บข้อมูลการประกอบอาชีพในท้องถิ่น
- 2.3 การเก็บข้อมูลด้านสภาพภายในท้องถิ่น
- 2.4 การเก็บข้อมูลประวัติหมู่บ้าน ชุมชน วิถีชุมชน
- 2.5 การเก็บข้อมูลการใช้ประโยชน์ของพืชในท้องถิ่น ทะเบียนพรรณไม้
- 2.6 การเก็บข้อมูลการใช้ประโยชน์ของสัตว์ในท้องถิ่น ทะเบียนพันธุ์สัตว์
- 2.7 การเก็บข้อมูลการใช้ประโยชน์ของชีวภาคอื่นๆ ในท้องถิ่น ทะเบียนพันธุ์ชีวภาคอื่นๆ
- 2.8 การเก็บข้อมูลภูมิปัญญาในท้องถิ่น ทะเบียนภูมิปัญญา
- 2.9 การเก็บข้อมูลแหล่งทรัพยากรและโบราณคดี ในท้องถิ่น ทะเบียน แหล่งทรัพยากร และทะเบียนโบราณคดี
- 2.10 การจัดทำรายงานผลการสำรวจและจัดทำฐานทรัพยากรท้องถิ่น

งานที่ 3 งานปลูกรักษาทรัพยากรท้องถิ่น

- 3.1 การจัดหาและรวบรวมทรัพยากรท้องถิ่น
- 3.2 การปลูก และรักษา ทรัพยากรท้องถิ่น
- 3.3 การติดตามการเจริญเติบโตและการเปลี่ยนแปลงของ ทรัพยากรท้องถิ่น



งานที่ 4 งานอนุรักษ์และใช้ประโยชน์ทรัพยากรท้องถิ่น

- 4.1 การฟื้นฟู บำรุงรักษา ขยายพันธุ์เพิ่มขึ้นและแจกจ่ายให้กับ ชุมชนตำบล
- 4.2 การใช้ประโยชน์ทรัพยากรท้องถิ่นอย่างยั่งยืน เช่น การจัดการท่องเที่ยวเชิงนิเวศน์ การพัฒนาผลิตภัณฑ์จาก ทรัพยากรในท้องถิ่นแหล่งเรียนรู้รูลา

งานที่ 5 งานศูนย์ข้อมูลทรัพยากรท้องถิ่น

- 5.1 การรวบรวมและการบันทึกข้อมูลทรัพยากรท้องถิ่น (ทรัพยากรกายภาพ ทรัพยากรชีวภาพ และทรัพยากร วัฒนธรรมภูมิปัญญา)
- 5.2 ระบบการจัดเก็บและสืบค้นได้ (เอกสาร และคอมพิวเตอร์)

งานที่ 6 งานสนับสนุนในการอนุรักษ์และ จัดทำฐานทรัพยากรท้องถิ่น

- 6.1 สนับสนุนการสร้างจิตสำนึกในการอนุรักษ์ทรัพยากรและ สนับสนุนงานสวนพฤกษศาสตร์โรงเรียนของสถานศึกษาต่างๆ
- 6.2 สนับสนุนในเรื่องงบประมาณ วัสดุอุปกรณ์ อำนวยความสะดวกต่างๆ



สถาปนาแสดงความสำเร็จสู่ผู้บังคับการดำเนินงาน อา.สธ.และหน่วยงานที่ร่วมสนองพระราชดำริ ในการดำเนินงานฐานทรัพยากรท้องถิ่น



ด้านที่ 3 ผลการดำเนินงาน



1. สภาพแวดล้อมทั่วไปของท้องถิ่น มีความสะอาด เป็นระเบียบ ไร้เขื่อน น้าอยู่
2. บรรยากาศของท้องถิ่น
3. บุคลากร มีคุณธรรม จริยธรรม
4. ผลการดำเนินงานขององค์การบริหารส่วนท้องถิ่น บุคลากร ดีเป็นที่ยอมรับ

ขั้นตอนการสมัครสมาชิกฐานทรัพยากรท้องถิ่นและสวนพฤกษศาสตร์โรงเรียน ผ่านการดำเนินงานโดยจังหวัด

สมาชิกงานฐานทรัพยากรท้องถิ่น

อปท.

สมาชิกงานสวนพฤกษศาสตร์โรงเรียน

รร.

ทำใบสมัครและเอกสารการสมัคร
(เรียน ผอ. อพ.สธ.)

1. คณะทำงาน 4.1-4.2
รวบรวม ตรวจสอบความถูกต้อง
2. ผู้ว่าราชการจังหวัดลงนาม

จังหวัด

กรอบการสร้างจิตสำนึก

อพ.สธ.

แจ้งท้องถิ่นจังหวัด
แจ้ง อบต./เทศบาลตำบล

แจ้งศึกษาธิการจังหวัด ศึกษาพิเศษ
ผอ.สำนักงานเขตพื้นที่การศึกษาจังหวัด

แจ้งผลการสมัครไปยัง
ผู้ว่าราชการจังหวัด





สอดคล้องกับกิจกรรมที่ 1, 2, 3, 4, 5, 7, 8



ปรัชญา

“ศิลป์และศาสตร์ สร้างสรรค์ชาติยั่งยืน”

ปณิธาน

“สร้างสรรค์ศิลปะ วิทยาการ และภูมิปัญญาเพื่อสังคม”



สอดคล้องกับกิจกรรมที่ 1, 2, 3, 4, 5, 7, 8



วิสัยทัศน์

“ศิลปากรเป็นมหาวิทยาลัยชั้นนำแห่งการสร้างสรรค์”



**ข้อคิดเห็น/ข้อเสนอแนะในการดำเนินงานสนองพระราชดำริ อพ.สธ.
ที่มีความสอดคล้องกับปรัชญา ปณิธาน และ วิสัยทัศน์
ของมหาวิทยาลัยศิลปากร**



กิจกรรมของ อพ.สธ. ที่มหาวิทยาลัยมีการดำเนินงานแล้ว

กิจกรรมที่ 4 กิจกรรมอนุรักษ์และใช้ประโยชน์ทรัพยากร
กิจกรรมที่ 7 กิจกรรมสร้างจิตสำนึกในการอนุรักษ์ทรัพยากร
กิจกรรมที่ 8 กิจกรรมพิเศษสนับสนุนการอนุรักษ์ทรัพยากร



ข้อคิดเห็น/ข้อเสนอแนะ จาก อพ.สธ.

กิจกรรมที่มหาวิทยาลัย
มีการดำเนินงานตามแผนแม่บท อพ.สธ.
ระยะ 5 ปีที่หก – มศก.

กิจกรรมที่มหาวิทยาลัย
สามารถดำเนินงานเพิ่มเติม

กิจกรรมที่ 1 กิจกรรมปกป้องทรัพยากร
ตัวอย่างการดำเนินงานของมหาวิทยาลัย
เช่น

- ยังไม่มีการดำเนินงานในกิจกรรมนี้

กิจกรรมที่ 1 กิจกรรมปกป้องทรัพยากร
(กรณีที่มีมหาวิทยาลัยมีพื้นที่ป่าธรรมชาติ/ป่าดั้งเดิม
โดยไม่มีนโยบายจะเปลี่ยนแปลงสภาพพื้นที่)

- ทำขอบเขตพื้นที่ปกป้องทรัพยากร
- การสำรวจ ทำรหัสประจำต้นไม้ ค่าพิกัดของ
ทรัพยากรชีวภาพอื่นๆ (เช่น สัตว์ จุลินทรีย์) ค่าพิกัด
ของทรัพยากรกายภาพ (เช่น ดิน หิน แร่ธาตุต่างๆ
คุณภาพน้ำ คุณภาพอากาศ) รหัสพิกัด เพื่อรวบรวม
เป็นฐานข้อมูล
- การสำรวจเก็บข้อมูลภูมิปัญญาท้องถิ่น
วัฒนธรรมต่างๆ ที่เกี่ยวข้องกับการใช้ทรัพยากร
กายภาพและชีวภาพในพื้นที่



ข้อคิดเห็น/ข้อเสนอแนะ จาก อพ.สธ.

กิจกรรมที่มหาวิทยาลัยมีการดำเนินงาน
ตามแผนแม่บท อพ.สธ. ระยะ 5 ปีที่หก - มศก.

กิจกรรมที่มหาวิทยาลัย
สามารถดำเนินงานเพิ่มเติม

กิจกรรมที่ 2 กิจกรรมสำรวจเก็บรวบรวมทรัพยากร
ตัวอย่างการดำเนินงานของมหาวิทยาลัย เช่น

- ยังไม่มีการดำเนินงานในกิจกรรมนี้

กิจกรรมที่ 2 กิจกรรมสำรวจเก็บรวบรวม
ทรัพยากร

*การสำรวจและเก็บรวบรวมทรัพยากรทั้ง 3
ฐาน คือ กายภาพ ชีวภาพ วัฒนธรรมและ
ภูมิปัญญา (สามารถดำเนินการได้ในพื้นที่ของ
มหาวิทยาลัยและพื้นที่ชุมชนรอบๆ ที่ตั้งของ
มหาวิทยาลัย ภายในรัศมี 50 กิโลเมตร)



ข้อคิดเห็น/ข้อเสนอแนะ จาก อพ.สธ.

กิจกรรมที่มหาวิทยาลัยมีการดำเนินงาน
ตามแผนแม่บท อพ.สธ. ระยะ 5 ปีที่หก - มศก.

กิจกรรมที่มหาวิทยาลัย
สามารถดำเนินงานเพิ่มเติม

กิจกรรมที่ 3 กิจกรรมปลูกรักษาทรัพยากร
ตัวอย่างการดำเนินงานของมหาวิทยาลัย เช่น
- ยังไม่มีการดำเนินงานในกิจกรรมนี้

กิจกรรมที่ 3 กิจกรรมปลูกรักษาทรัพยากร
- งานขยายพันธุ์พืช / สัตว์
- การดำเนินงานในรูปของ **สวนพฤกษศาสตร์**
สวนรุกขชาติ สวนสาธารณะต่าง ๆ การปลูกพืช
ในสถานศึกษา โดยมีระบบฐานข้อมูล ที่
สามารถใช้ประโยชน์ได้ในอนาคต
- การปลูกรักษาพันธุ์กรรมพืชที่สำรวจและเก็บ
รวบรวมได้จากการดำเนินงานในกิจกรรมที่ 2
บันทึกผลการเจริญเติบโต งานจัดทำแผนที่ต้น
พันธุ์กรรมและทำพิกัดต้นพันธุ์กรรม



ข้อคิดเห็น/ข้อเสนอแนะ จาก อพ.สธ.

กิจกรรมที่มหาวิทยาลัยมีการดำเนินงาน
ตามแผนแม่บท อพ.สธ. ระยะ 5 ปีที่หก – มศก.

กิจกรรมที่มหาวิทยาลัย
สามารถดำเนินงานเพิ่มเติม

กิจกรรมที่ 4 กิจกรรมอนุรักษ์และใช้ประโยชน์ทรัพยากร
ตัวอย่างการดำเนินงานของมหาวิทยาลัย เช่น

- นวัตกรรมเชิงสร้างสรรค์สำหรับการจัดนิทรรศการดิจิทัล
มรดกจากสมุนไพรรักษาโรค
- การศึกษาลักษณะทางพันธุกรรมของส้มแก้ว : ส้มพื้นเมือง
ในจังหวัดสมุทรสงคราม
- การศึกษาดีเอ็นเอบาร์โค้ดของพืชสมุนไพรในบัญชียาหลัก
แห่งชาติ
- การจัดทำดีเอ็นเอบาร์โค้ดของพืชพิษและพัฒนาวิธีการ
วินิจฉัยแยกพืชพิษด้วยเทคนิควิเคราะห์ Bar-HRM
- การศึกษาดีเอ็นเอบาร์โค้ดของสมุนไพรไทยตำรับยาผสม
สำหรับอาการทางสูติศาสตร์นรีเวชวิทยา
- การพัฒนารูปแบบการจัดการแหล่งเรียนรู้พันธุ์ไม้สำคัญ
จากพื้นที่สามวัง จังหวัดเพชรบุรี
- การศึกษาจุลินทรีย์ในดินป่าและป่าชายเลนพื้นที่ชุ่มน้ำจังหวัด
เพชรบุรีและประจวบคีรีขันธ์

กิจกรรมที่ 4 กิจกรรมอนุรักษ์และ
ใช้ประโยชน์ทรัพยากร

- การจัดการพื้นที่เพื่อการอนุรักษ์และ
พัฒนา เช่น ศูนย์เรียนรู้ต่างๆ ซึ่งเป็น
ศูนย์ฯ ตัวอย่างเพื่อการเรียนรู้การใช้
ประโยชน์ทรัพยากรอย่างยั่งยืน และ
สามารถใช้ประโยชน์ให้เป็นศูนย์
ฝึกอบรมของ อพ.สธ. สนับสนุนใน
กิจกรรมต่างๆ ของ อพ.สธ.



ข้อคิดเห็น/ข้อเสนอแนะ จาก อพ.สธ.

กิจกรรมที่มหาวิทยาลัยมีการดำเนินงาน
ตามแผนแม่บท อพ.สธ. ระยะ 5 ปีที่หก - มศก.

กิจกรรมที่มหาวิทยาลัย
สามารถดำเนินงานเพิ่มเติม

กิจกรรมที่ 5 กิจกรรมศูนย์ข้อมูลทรัพยากร
ตัวอย่างการดำเนินงานของมหาวิทยาลัย เช่น
- ยังไม่มีการดำเนินงานในกิจกรรมนี้

กิจกรรมที่ 5 กิจกรรมศูนย์ข้อมูลทรัพยากร
- จัดทำศูนย์ข้อมูลทรัพยากร (โดยนำข้อมูลที่ได้จากการสำรวจเก็บรวบรวมทรัพยากรพืชและทรัพยากรต่างๆ เช่น ข้อมูลการปลูกรักษา ข้อมูลการใช้ประโยชน์ ข้อมูลวัฒนธรรมและภูมิปัญญา ข้อมูลพันธุ์ไม้จากโรงเรียนสมาชิกสวนพฤกษศาสตร์โรงเรียน เป็นต้น)

กิจกรรมที่ 6 กิจกรรมวางแผนพัฒนาทรัพยากร
ตัวอย่างการดำเนินงานของมหาวิทยาลัย เช่น
- ไม่มีการดำเนินงานในกิจกรรมนี้ -



ข้อคิดเห็น/ข้อเสนอแนะ จาก อพ.สธ.

กิจกรรมที่มหาวิทยาลัยมีการดำเนินงาน
ตามแผนแม่บท อพ.สธ. ระยะ 5 ปีที่หก -
มศก.

กิจกรรมที่ 7 กิจกรรมสร้างจิตสำนึกในการ
อนุรักษ์ทรัพยากร
ตัวอย่างการดำเนินงานของมหาวิทยาลัย เช่น
- พิพิธภัณฑธรรมชาติวิทยา

กิจกรรมที่มหาวิทยาลัย
สามารถดำเนินงานเพิ่มเติม

กิจกรรมที่ 7 กิจกรรมสร้างจิตสำนึกในการ
อนุรักษ์ทรัพยากร
- สมัครสมาชิกงานสวนพฤกษศาสตร์โรงเรียน
ในนามมหาวิทยาลัยศิลปากร
- งานพิพิธภัณฑ (เป็นการขยายผลการ
ดำเนินงานเพื่อเสริมสร้างกระบวนการเรียนรู้ไปสู่
ประชาชนหรือกลุ่มเป้าหมายต่างๆ เช่น งาน
พิพิธภัณฑพืช/สัตว์/วัฒนธรรมและภูมิปัญญา ฯลฯ,
งานพิพิธภัณฑท้องถิ่น และนิทรรศการถาวรต่างๆ ที่
เกี่ยวข้องกับทรัพยากรต่างๆ เป็นต้น)

ข้อคิดเห็น/ข้อเสนอแนะ จาก อพ.สธ.

กิจกรรมที่มหาวิทยาลัยมีการดำเนินงานตามแผนแม่บท อพ.สธ. ระยะ 5 ปีที่หก – มศก.

กิจกรรมที่ 8 กิจกรรมพิเศษสนับสนุนการอนุรักษ์ทรัพยากร

ตัวอย่างการดำเนินงานของมหาวิทยาลัย เช่น

- โครงการจัดทำสมุดภาพ “ตามรอยร้อยเรื่องราวพิถีพิถันต้นไม้ ณ พระราชินีเวศน์มฤคทายวัน”
- การเข้าร่วมจัดนิทรรศการในงานประชุมวิชาการและนิทรรศการ อพ.สธ.
- การจัดทำเว็บไซต์ อพ.สธ.-มหาวิทยาลัยศิลปากร
- การสนับสนุนการทำงานของเครือข่าย C- อพ.สธ. โดยเป็นประธานเครือข่าย อพ.สธ.-สกอ. ภาคกลางตอนล่าง

กิจกรรมที่มหาวิทยาลัยสามารถดำเนินงานเพิ่มเติม

กิจกรรมที่ 8 กิจกรรมพิเศษสนับสนุนการอนุรักษ์ทรัพยากร

- ศูนย์ประสานงาน อพ.สธ.
 - สนับสนุนโรงเรียนสมัครเข้าร่วมสนองพระราชดำริ อพ.สธ. ในงานสวนพฤกษศาสตร์โรงเรียน
 - สนับสนุนองค์การปกครองส่วนท้องถิ่นเข้าร่วมสนองพระราชดำริ อพ.สธ. ในงานสำรวจและจัดทำฐานทรัพยากรท้องถิ่น
 - หากทางมหาวิทยาลัยมีการดำเนินงานโครงการพัฒนาผลิตภัณฑ์/สร้างนวัตกรรมต่างๆ/เครื่องมือหรืออุปกรณ์ต้นแบบ เสนอให้มหาวิทยาลัยจัดทำโครงการถ่ายทอดองค์ความรู้ต่างๆ ให้แก่ชุมชนเพื่อการพัฒนาและสร้างรายได้ให้กับคนในชุมชนหรือท้องถิ่น
 - * กลุ่มเป้าหมาย ในการฝึกอบรมต่างๆ นั้นต้องเป็นหน่วยงานที่ร่วมสนองพระราชดำริ อพ.สธ.
 - * อปท./สำนักงานเขต ต้องสมัครเป็นสมาชิกในงานจัดทำฐานทรัพยากรท้องถิ่น
 - * โรงเรียน ต้องสมัครเป็นสมาชิกในงานสวนพฤกษศาสตร์โรงเรียน
- หมายเหตุ: หากยังไม่ได้สมัครสมาชิกขอให้สมัครเป็นสมาชิก



ข้อคิดเห็น/ข้อเสนอแนะ จาก อพ.สธ.

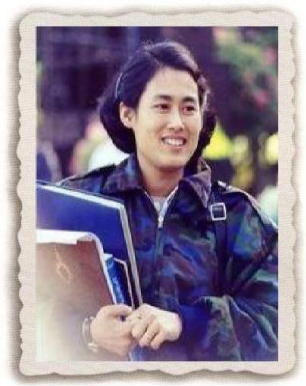
*เสนอแนะให้คัดเลือกทรัพยากร (กายภาพ/ชีวภาพ) ที่มีศักยภาพของมหาวิทยาลัย อาจคัดเลือกจากทรัพยากร (กายภาพ/ชีวภาพ) เด่นของท้องถิ่นภายในชุมชนรอบๆ มหาวิทยาลัย โดยชุมชนที่ดำเนินงานด้วยนั้นต้องเข้าร่วมสนองพระราชดำริ อพ.สธ. ในการจัดทำฐานทรัพยากรท้องถิ่น โดยนักวิจัย/อาจารย์จากมหาวิทยาลัยสามารถเข้าร่วมเป็น คณะทำงานของ อปท. เพื่อทำงานบูรณาการร่วมกันและตอบโจทย์ของท้องถิ่น



การส่งแผนปฏิบัติงานของหน่วยงานที่ร่วมสนองพระราชดำริ (ปีงบประมาณ ๒๕๖๔)

ภายในวันที่ ๓๑ สิงหาคม ๒๕๖๒

๑. อพ.สธ. พิจารณาเข้าสู่กระบวนการตรวจสอบ
แผนปฏิบัติงานของหน่วยงานที่ร่วมสนองพระราชดำริ
ให้สอดคล้องกับแผนแม่บท อพ.สธ.
๒. อพ.สธ. ทูลเกล้าฯ ถวาย กราบทูลให้ทรงทราบและ
ให้มีพระราชวินิจฉัย
๓. อพ.สธ. ทำหนังสือแจ้งผลการจัดระดับคะแนน
แผนปฏิบัติงาน/ โครงการต่าง ๆ ไปยังสำนักงบประมาณ
/แหล่ง ทุนต่าง ๆ ต่อไป



ข้อสังเกตในการดำเนินงานสนองพระราชดำริ อพ.สธ. ของมหาวิทยาลัย

- ◎ งานที่อยู่ในกรอบแผนแม่บทซึ่งใช้งบประมาณปกติของหน่วยงาน เช่น
งบบุคลากร การสอน การวิจัย การบริการวิชาการ การทำนุบำรุงศิลปวัฒนธรรม
- ◎ งานที่ไม่ใช้งบประมาณเพิ่มเติมสามารถนำมาสนองพระราชดำริ
- ◎ งานจากแหล่งทุนอื่น ๆ เช่น วช. สกว. สกอ. BEDO อปท. จังหวัด ภาคเอกชน ฯลฯ

สามารถลงในกรอบแผนแม่บทได้ ถ้ามีแนวทางสอดคล้อง
กับกรอบแผนแม่บท อพ.สธ. และได้รับความเห็นชอบจากแหล่ง
ทุนและได้รับความเห็นชอบต่อคณะกรรมการดำเนินงาน
หรือคณะทำงาน อพ.สธ.ของหน่วยงานนั้น



ขั้นตอนการพิจารณาและสนับสนุนโครงการฯ และงบประมาณ
ตามแนวทางการดำเนินงานตามแผนแม่บทของ อพ.สธ.

ภายในวันที่ 31 ส.ค.
ของทุกปี

หน่วยงานที่ร่วมสนองพระราชดำริ อพ.สธ. ส่งแผนปฏิบัติงาน และงบประมาณ
ของโครงการต่างๆ โดยมีรายละเอียดแต่ละโครงการฯ ที่ได้รับการกลั่นกรองจาก
คณะกรรมการดำเนินงาน / คณะทำงาน อพ.สธ. - หน่วยงานที่ร่วมสนองพระราชดำริ

อพ.สธ. พิจารณาแผนปฏิบัติงาน และงบประมาณ
ของโครงการต่างๆ โดยมีรายละเอียดแต่ละโครงการฯ ที่ได้รับระดับคะแนน
A และ B ว่าสอดคล้องตามแผนแม่บท อพ.สธ. หรือไม่

ภายในวันที่ 30 ก.ย.
ของทุกปี

หากมีข้อแก้ไขส่งกลับไป
ที่หน่วยงานร่วมสนองพระราชดำริ

หากไม่มีข้อแก้ไข อพ.สธ. เก็บเอกสาร

ภายในวันที่ 15 ต.ค.
ของทุกปี

หน่วยงานร่วมสนองพระราชดำริ
ส่งเอกสารแก้ไขกลับมาที่ อพ.สธ.

ภายในวันที่ 31 ต.ค.
ของทุกปี

อพ.สธ. ทำหนังสือส่งแผนปฏิบัติงาน และงบประมาณ ของโครงการต่างๆ
โดยมีรายละเอียดแต่ละโครงการฯ ของหน่วยงานร่วมสนองพระราชดำริ
กราบบังคมทูลทรงทราบใต้ฝ่าละอองพระบาท สมเด็จพระเทพรัตนราชสุดาฯ สยามบรมราชกุมารี

ภายในวันที่ 30 พ.ย.
ของทุกปี

อพ.สธ. ทำหนังสือกลับไปยังหน่วยงานร่วมสนองพระราชดำริ

สำนักงบประมาณ
วช.
สกว.
สกอ.
ฯลฯ

หน่วยงานที่ร่วมสนองพระราชดำริทำหนังสือส่ง
แผนปฏิบัติงาน และงบประมาณ ของโครงการ
ต่างๆ โดยมีรายละเอียดแต่ละโครงการฯ ถึง
สำนักงบประมาณ



การประชุมวิชาการ และนิทรรศการ ครั้งที่ ๑๐ ทรัพยากรไทย : ชาวบ้านไทยได้ประโยชน์

๒๙ พฤศจิกายน - ๕ ธันวาคม ๒๕๖๒

ณ มหาวิทยาลัยเทคโนโลยีราชมงคลอีสาน ศูนย์หนองระเวียง



- ❖ **หน้าหลัก**
- ❖ **สถานที่จัดงาน**
- ❖ **ติดต่อเรา**
- ❖ **กำหนดการ**
- ❖ **ค่าลงทะเบียน**
- ❖ **วิธีการชำระเงิน**
- ❖ **การนำเสนอผลงาน**
- ❖ **รายนามผู้ลงทะเบียน**
- ❖ **รายนามผู้นำเสนอผลงาน**

การประชุมวิชาการชมรมคณบดีปฏิบัติงานวิทยาการ อพ.สธ. ครั้งที่ 9 "ทรัพยากรไทย : ชาวบ้านไทยได้ประโยชน์" จะจัดขึ้น ณ ศูนย์หนองระเวียง มหาวิทยาลัยเทคโนโลยีราชมงคลธัญบุรี จังหวัดนครราชสีมา ระหว่างวันที่ ๓๐ พฤศจิกายน – ๒ ธันวาคม พ.ศ. ๒๕๖๒ ในครั้งนี้โครงการอนุรักษ์พันธุกรรมพืชอันเนื่องมาจากพระราชดำริฯ ขอเชิญหน่วยงานต่าง ๆ ส่งชื่อเรื่องพร้อมบทคัดย่อและเรื่องเดิมผลงานสำหรับร่วมประชุมวิชาการ โดยเรื่องที่น่าสนใจแสดงจะต้องเป็นผลงานที่หน่วยงานได้ร่วมสนองพระราชดำรินี้ในกิจกรรมต่าง ๆ ของโครงการอนุรักษ์พันธุกรรมพืชอันเนื่องมาจากพระราชดำริฯ ตามหลักเกณฑ์ดังต่อไปนี้

1. **เป็นผลงานที่ดำเนินการในพื้นที่ของโครงการอนุรักษ์พันธุกรรมพืชอันเนื่องมาจากพระราชดำริฯ เท่านั้น**
เช่น พื้นที่ปศุสัตว์ทรัพยากรของหน่วยงานร่วมสนองพระราชดำริ พื้นที่ปศุสัตว์ทรัพยากรเกาะเสม็ดสาร พื้นที่ปศุสัตว์ทรัพยากรของเขื่อน (กฟผ.) เป็นต้น
2. **เป็นผลงานในพื้นที่สำรวจเก็บรวบรวมทรัพยากรที่ อพ.สธ. และหน่วยงานสนองพระราชดำริได้ร่วมสำรวจแล้ว**
เช่น อุทยานแห่งชาติห้วยเกาเตจตุรดา เกาเตจข้าง ห้วยเกาเตจทอง ห้วยเกาเตจลิ้มสัน เป็นต้น
3. **เป็นผลงานที่ดำเนินการภายใต้กรอบ/กิจกรรมของ อพ.สธ. โดยสถาบันหรือหน่วยงานที่ร่วมสนองพระราชดำริโครงการอนุรักษ์พันธุกรรมพืชอันเนื่องมาจากพระราชดำริฯ เท่านั้น**
4. **ต้องเป็นผลงานที่ปรากฏอยู่ในแผนแม่บท อพ.สธ. - หน่วยงาน**
5. **ต้องเป็นผลงานใหม่ที่ไม่เคยนำเสนอที่ไหนมาก่อน**



โครงการอนุรักษ์พันธุกรรมพืชอันเนื่องมาจากพระราชดำริฯ
รายละเอียดการประชุมวิชาการชมรมคณะปฏิบัติงานวิทยาการ อพ.สธ. ครั้งที่ ๙
“ทรัพยากรไทย: ชาวบ้านไทยได้ประโยชน์”
๓๐ พฤศจิกายน - ๒ ธันวาคม พ.ศ. ๒๕๖๒
ณ ศูนย์หนองระเวียง มหาวิทยาลัยเทคโนโลยีราชมงคลธัญบุรี จังหวัดนครราชสีมา

::: กำหนดการสำคัญ :::

ช่วงเวลา	กิจกรรม
วันนี้ - ๓๑ มีนาคม ๒๕๖๒	ส่งไฟล์บทคัดย่อและเรื่องเต็ม ขยายเวลาถึง 30 เมษายน 2562
๓๑ สิงหาคม ๒๕๖๒	ประกาศผลการพิจารณาและยืนยันผลงานร่วมนำเสนอ
๒๑ สิงหาคม - ๓๑ ตุลาคม ๒๕๖๒	ลงทะเบียนล่วงหน้า (๑,๕๐๐ บาท/คน)
๑ พฤศจิกายน - ๒ ธันวาคม ๒๕๖๒	ลงทะเบียนหลังกำหนด (๒,๐๐๐ บาท/คน)
๓๐ พฤศจิกายน - ๒ ธันวาคม ๒๕๖๒	ประชุมและนำเสนอผลงานวิชาการ



เยาวชน

ชุมชน

**สถาบันการศึกษา
(โรงเรียน/กศน.)**

สมาชิกสวนพฤกษศาสตร์โรงเรียน

**มหาวิทยาลัย/
สถาบันการศึกษา**

เทศบาล/อบต.

**สมาชิกงานฐาน
ทรัพยากรท้องถิ่น**

อพ.สธ.

**หน่วยงานที่ร่วม
สนองพระราชดำริ**

หน่วยงานร่วมสนองพระราชดำริ โดยพระราชทานุญาต

กลุ่มความมั่นคงทางทรัพยากร

G1

กลุ่มมหาวิทยาลัยราชภัฏและมหาวิทยาลัยราชภัฏมณฑล

G6

กลุ่มสร้างจิตสำนึกในการอนุรักษ์ทรัพยากร

G2

กลุ่มนโยบายในเรื่องของทรัพยากร

G7

กลุ่มส่วนราชการที่เกี่ยวกับทรัพยากร

G3

กลุ่มจังหวัดที่ร่วมสนองพระราชดำริ

G8

กลุ่มการอนุรักษ์และใช้ประโยชน์จากทรัพยากร

G4

กลุ่มหน่วยงานสนับสนุน

G9

กลุ่มมหาวิทยาลัยที่ร่วมสนองพระราชดำริ

G5

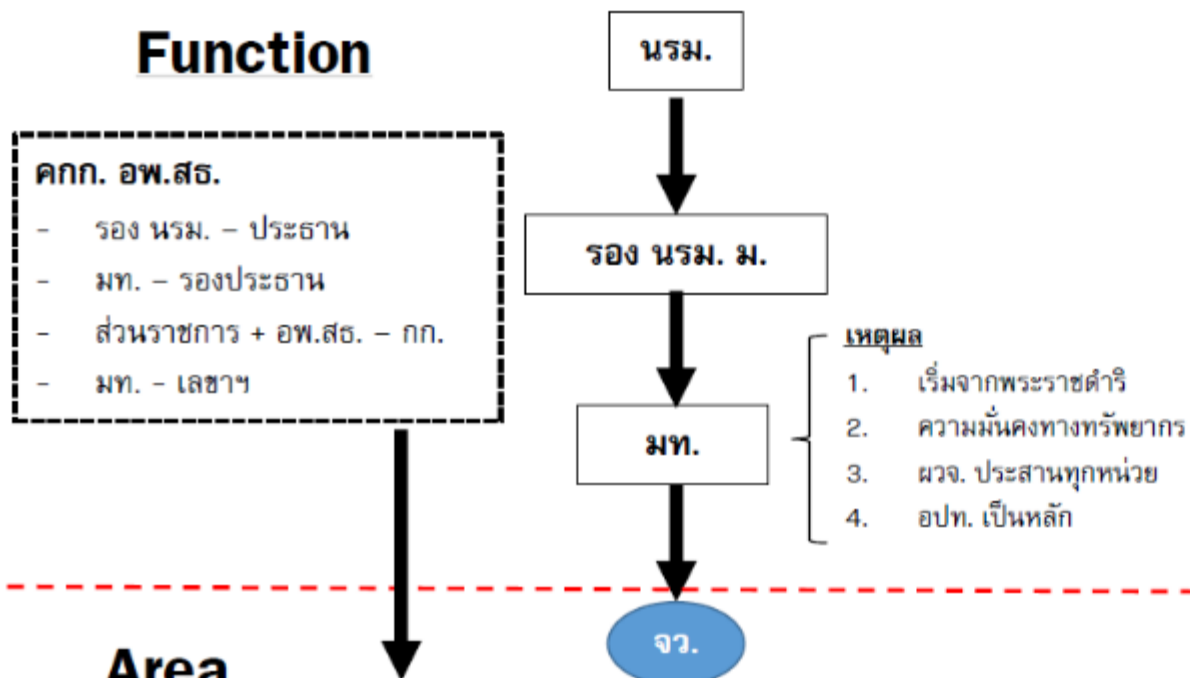
กลุ่มภาคเอกชนและมูลนิธิ

G10

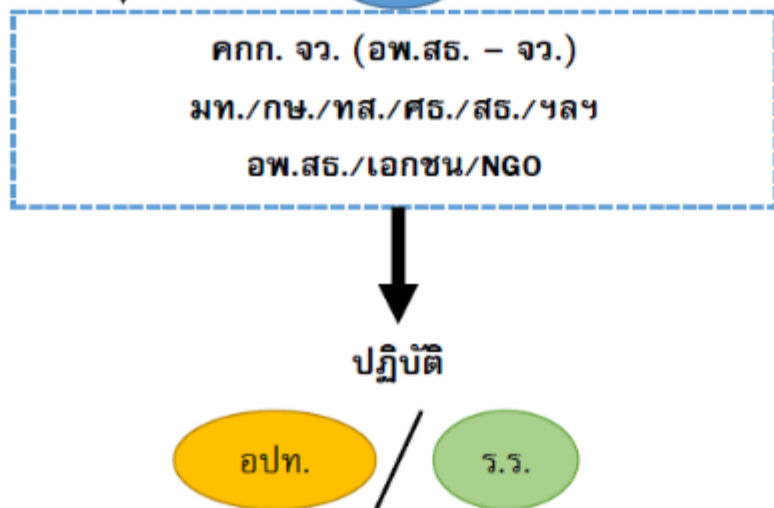


แนวคิดที่ปรึกษากระทรวงมหาดไทย

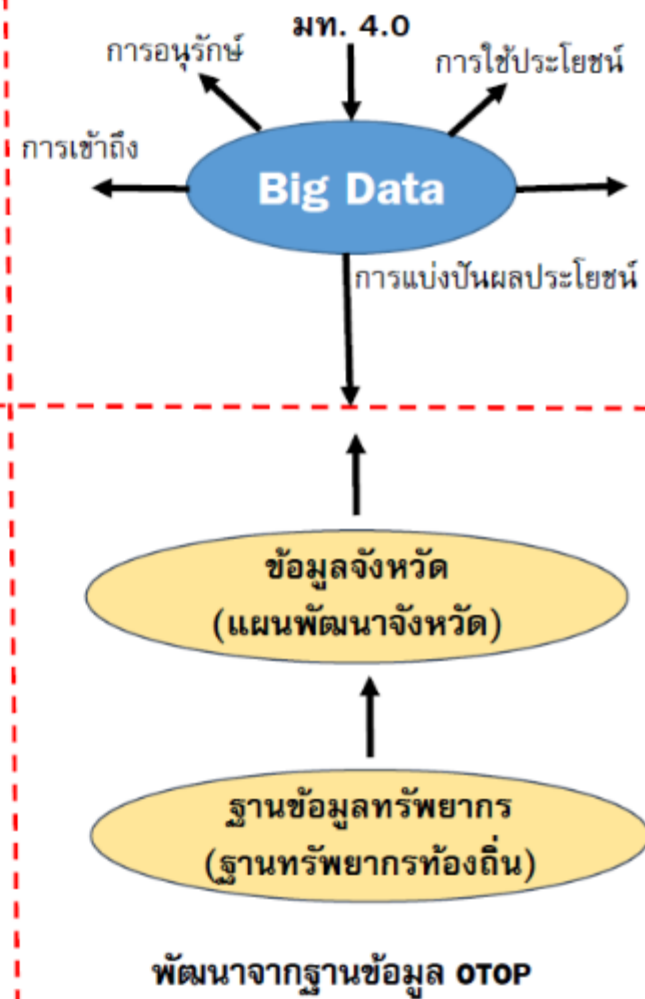
Function



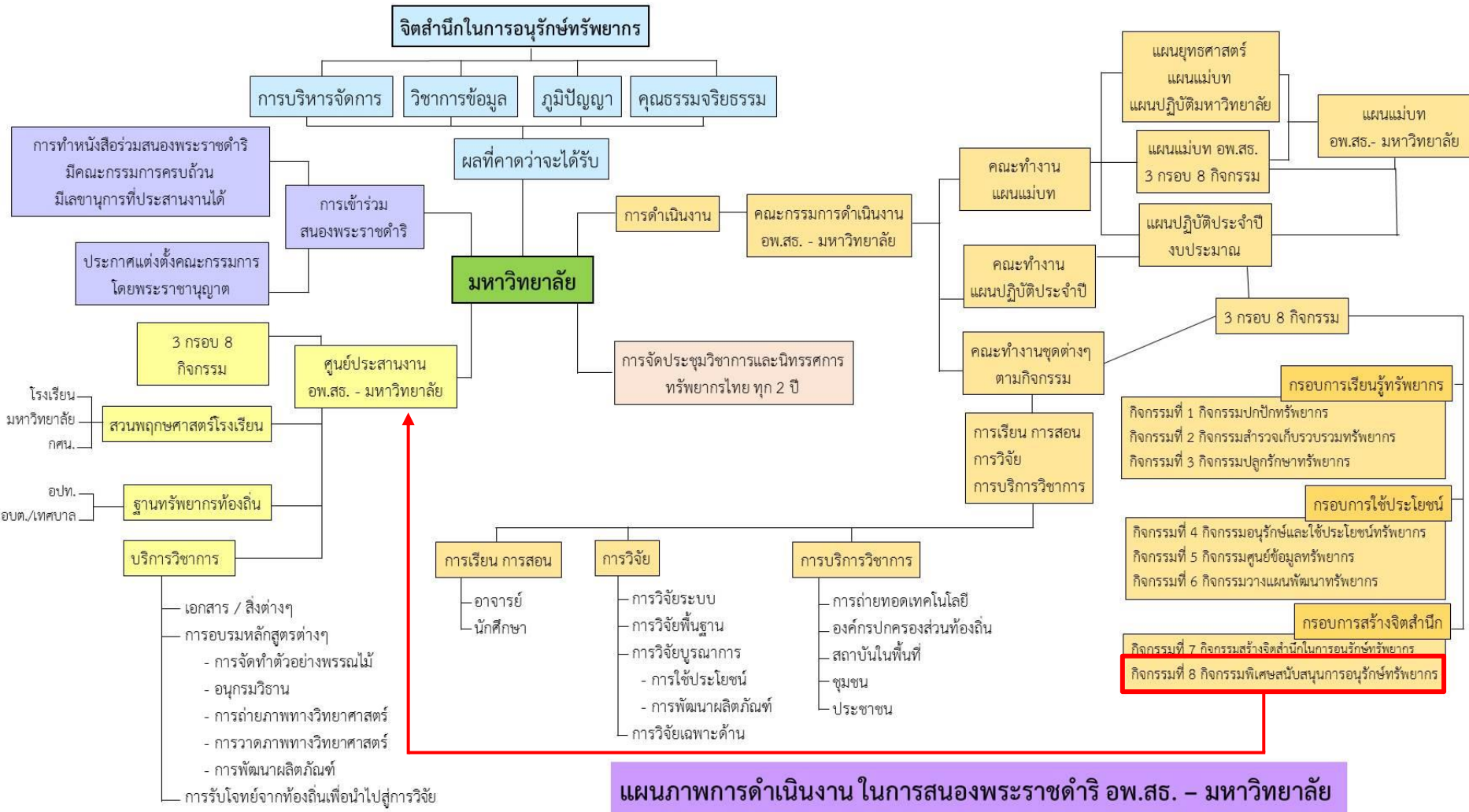
Area



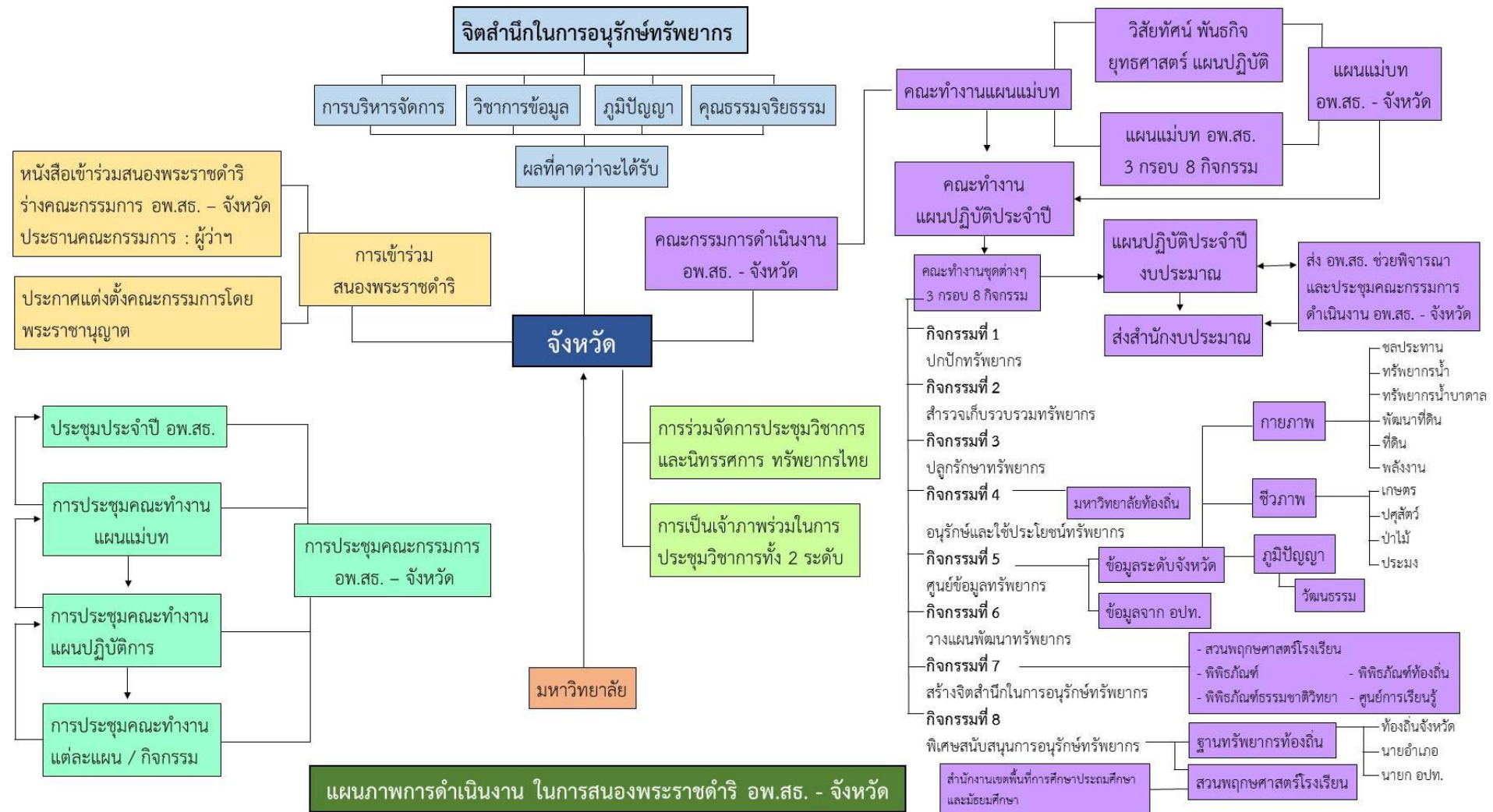
Output



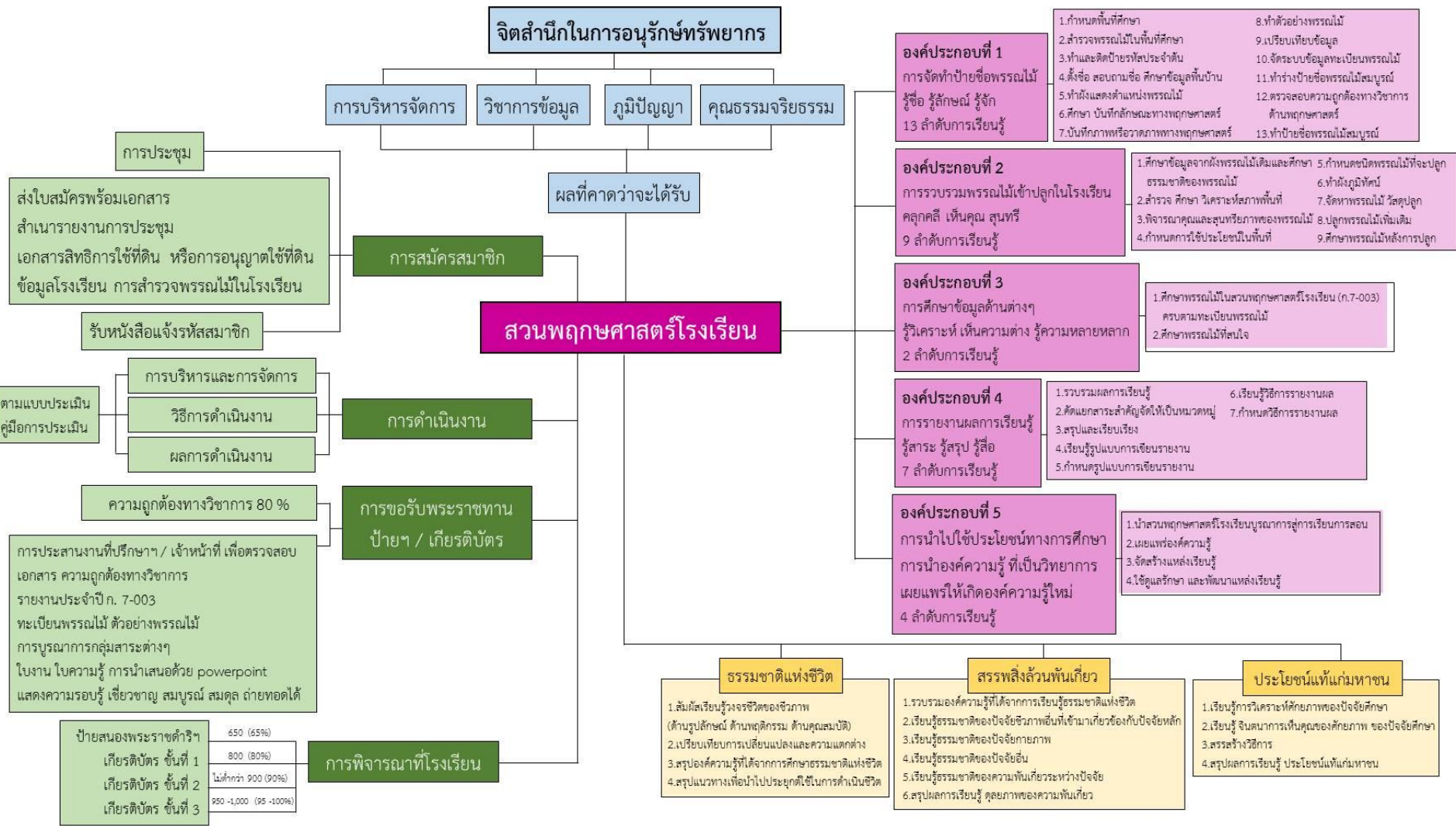
แผนภาพการดำเนินงานในการสนองพระราชดำริ อพ.สธ. - มหาวิทยาลัย



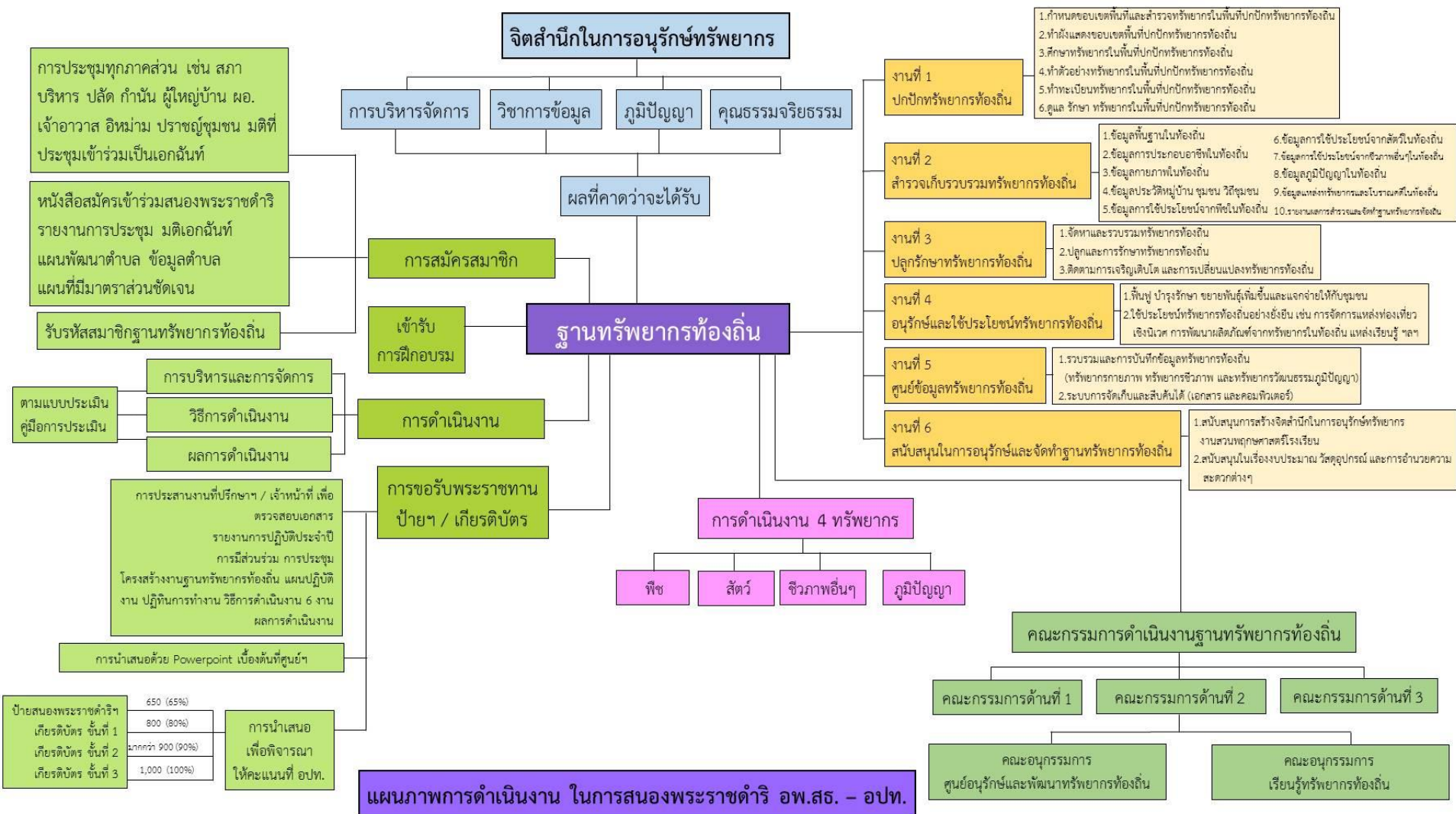
แผนภาพการดำเนินงานในการสนองพระราชดำริ อพ.สธ. - จังหวัด



แผนภาพการดำเนินงานในการสนองพระราชดำริ อพ.สธ. – สวนพฤษภาคมศาสตร์โรงเรียน

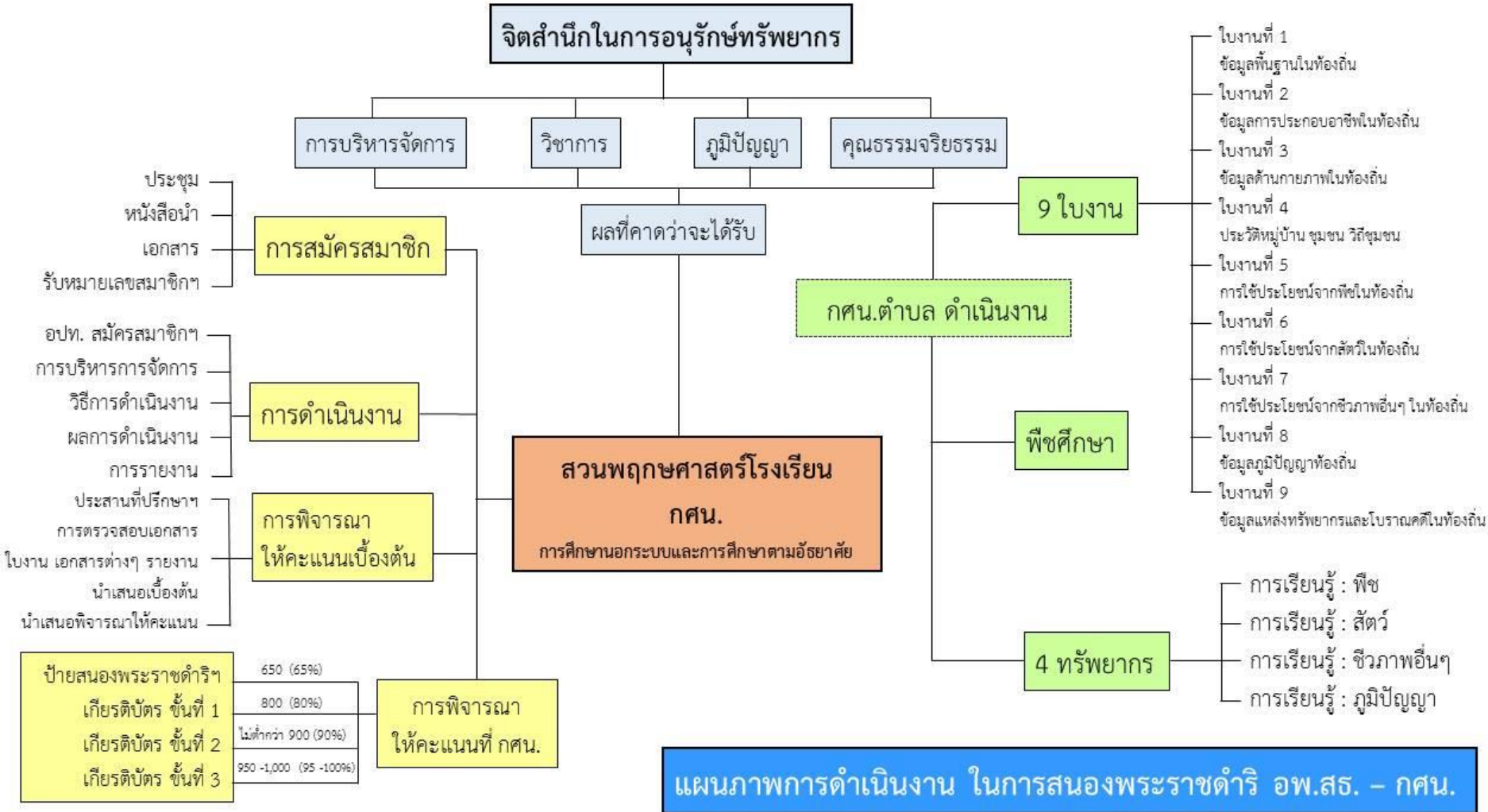


แผนภาพการดำเนินงานในการสนองพระราชดำริ อพ.สธ. – ฐานทรัพยากรท้องถิ่น



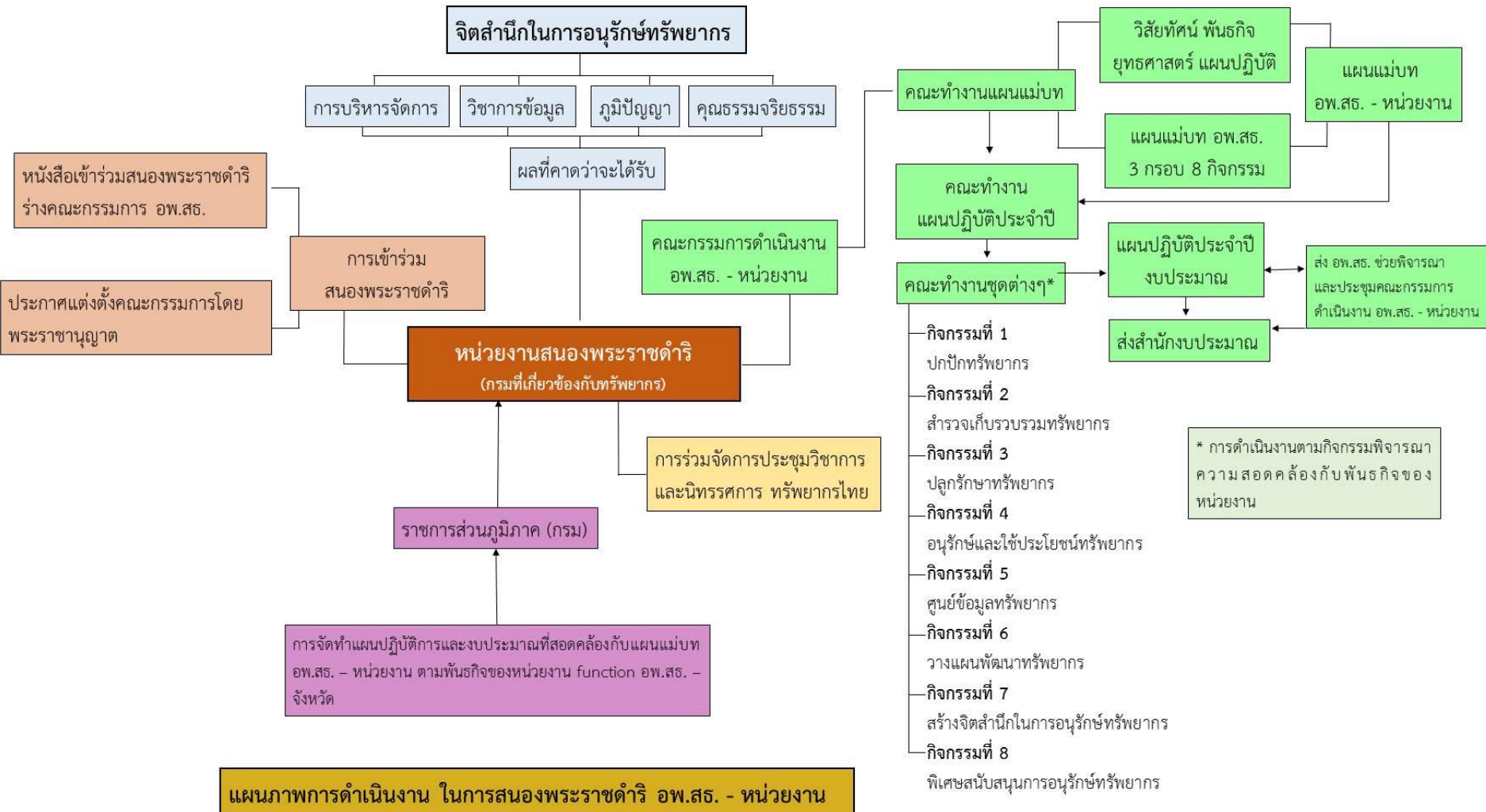
แผนภาพการดำเนินงาน ในการสนองพระราชดำริ อพ.สธ. – อพท.

แผนภาพการดำเนินงานในการสนองพระราชดำริ อพ.สธ. – กศน.



แผนภาพการดำเนินงาน ในการสนองพระราชดำริ อพ.สธ. – กศน.

แผนภาพการดำเนินงานในการสนองพระราชดำริ อพ.สธ. - หน่วยงานสนองพระราชดำริ





ตามที่ได้มีการประชุมคณะกรรมการดำเนินงานโครงการอนุรักษ์พันธุกรรมพืชอันเนื่องมาจากพระราชดำริ สมเด็จพระเทพรัตนราชสุดาฯ สยามบรมราชกุมารี (อพ.สธ.) สอนองพระราชดำริโดยสำนักงานคณะกรรมการการอุดมศึกษา (อพ.สธ.-สกอ.) ครั้งที่ 1/2561 ในวันจันทร์ที่ 12 กุมภาพันธ์ 2561 ที่ผ่านมานั้น



อพ.สธ. ได้แจ้งที่ประชุมถึงนโยบายให้ทางสถาบันแม่ข่าย ของเครือข่ายเชิง
ประเด็น อพ.สธ. สำนักงานคณะกรรมการการอุดมศึกษา (เครือข่าย C อพ.สธ.- สกอ.)
และนำเสนอให้แม่ข่ายทั้ง ๑ แห่งสมัครเข้าเป็นศูนย์ประสานงาน อพ.สธ. และมีงาน
ฝึกอบรม อพ.สธ. อยู่ในโครงสร้างศูนย์ประสานงาน อพ.สธ.



ในขณะที่เดียวกันลูกข่ายของแต่ละเครือข่าย C อพ.สธ.- สกอ. นั้น สามารถเป็น
ศูนย์ประสานงาน อพ.สธ.และม้งานฝึกอบรมได้ตามความพร้อมของแต่ละมหาวิทยาลัย
เครือข่าย



โดยมีวิทยาการที่ได้รับการฝึกอบรมจาก อพ.สธ. และผ่านการสอบเป็นวิทยาการ
อพ.สธ. อย่างเป็นทางการ เพื่อที่จะสามารถฝึกอบรมให้กับสมาชิกงานฐานทรัพยากร
ท้องถิ่น และสมาชิกงานสวนพฤกษศาสตร์โรงเรียน ที่มีอยู่ทั่วประเทศไทย อย่างซ้ำภายใน
ปีงบประมาณ 2564



การดำเนินงานเพื่อขอเข้าเป็นศูนย์ประสานงาน อพ.สธ.

1. สถาบันแม่ข่ายที่ยังไม่ได้เป็นศูนย์ประสานงานและดำเนินงานเป็นแหล่งฝึกอบรม อพ.สธ./มหาวิทยาลัยที่ร่วมสนองพระราชดำริ อพ.สธ. ที่มีความพร้อม ขอให้สมัครเข้ามาเป็นศูนย์ประสานงาน อพ.สธ. และให้มีงานฝึกอบรม อพ.สธ. เกิดขึ้นใน ปีงบประมาณ 2564



การดำเนินงานเพื่อขอเข้าเป็นศูนย์ประสานงาน อพ.สธ.

2. ศูนย์ประสานงาน อพ.สธ. โดยมีงานฝึกอบรม อพ.สธ. นั้นควรมีอัตราจ้างบุคลากรที่รวมทั้งพนักงานเจ้าหน้าที่ที่จะเป็นวิทยากรประจำศูนย์ฯ โดยให้เป็นไปตามระเบียบมหาวิทยาลัย เพื่อตอบสนองต่อพันธกิจและหน้าที่หลักของมหาวิทยาลัย (การบริการวิชาการ)



การดำเนินงานเพื่อขอเข้าเป็นศูนย์ประสานงาน อพ.สธ.

3. ขอให้บุคลากรในข้อ 2 ผ่านการฝึกอบรมตามหลักสูตรของ อพ.สธ. ที่จัดให้มีขึ้นตามกำหนดการในแต่ละปี (โดยประมาณครั้งละ 5 วัน โดยที่สามารถเข้ารับการอบรมได้มากกว่า 1 ครั้ง) ภายหลังจากการอบรม วิทยากรจะเข้ารับการสอบเพื่อผ่านหลักสูตรนี้ และพิจารณาจาก อพ.สธ. เพื่อให้ได้รับใบประกาศเพื่อเป็นวิทยากรประจำงานฝึกอบรมที่ศูนย์ประสานงาน อพ.สธ. ดำเนินงานฝึกอบรมตามเป้าหมายและวัตถุประสงค์ของ อพ.สธ. และวิทยากรเหล่านี้จะเข้ามารับการฝึกอบรมตามหลักสูตร และเพิ่มพูนความรู้ที่ปรับปรุงกับ อพ.สธ. ตามระยะเวลาที่ อพ.สธ. แจ้งไปยังศูนย์ฯ ต่อไป)



การดำเนินงานเพื่อขอเข้าเป็นศูนย์ประสานงาน อพ.สธ.

4. ขอให้กระบวนการดังกล่าว (ตั้งแต่ข้อที่ 1-3) ดำเนินการให้แล้วเสร็จตามเป้าหมายภายในปีงบประมาณ พ.ศ. 2563 เพื่อเปิดดำเนินการในรูปแบบของงานฝึกอบรม อพ.สธ. ได้ในต้นปีงบประมาณ 2564



-ร่าง-

ตัวอย่างโครงสร้าง

ศูนย์ประสานงานโครงการอนุรักษ์พันธุกรรมพืชอันเนื่องมาจากพระราชดำริ

สมเด็จพระเทพรัตนราชสุดาฯ สยามบรมราชกุมารี - มหาวิทยาลัย.....



หลักการและเหตุผล

มหาวิทยาลัย.....ได้เข้าร่วมสนองพระราชดำริในโครงการอนุรักษ์พันธุกรรมพืชอันเนื่องมาจากพระราชดำริ สมเด็จพระเทพรัตนราชสุดาฯ สยามบรมราชกุมารี (อพ.สธ.) มาตั้งแต่ปี พ.ศ..... ตามแผนแม่บท อพ.สธ. ระยะ 5 ปีที่.....โดยได้ดำเนินงานตามแม่บท อพ.สธ. มหาวิทยาลัย.... ตามแนวทางการดำเนินงาน อพ.สธ. ใน 3 กรอบการดำเนินงาน 8 กิจกรรม ได้แก่



กรอบการเรียนรู้ทรัพยากร

กิจกรรมที่ 1 กิจกรรมปกป้องทรัพยากร

กิจกรรมที่ 2 กิจกรรมสำรวจเก็บรวบรวมทรัพยากร

กิจกรรมที่ 3 กิจกรรมปลูกรักษาทรัพยากร

กรอบการใช้ประโยชน์

กิจกรรมที่ 4 กิจกรรมอนุรักษ์และใช้ประโยชน์ทรัพยากร

กิจกรรมที่ 5 กิจกรรมศูนย์ข้อมูลทรัพยากร

กิจกรรมที่ 6 กิจกรรมวางแผนพัฒนาทรัพยากร

กรอบการสร้างจิตสำนึก

กิจกรรมที่ 7 กิจกรรมสร้างจิตสำนึกในการอนุรักษ์ทรัพยากร

กิจกรรมที่ 8 กิจกรรมพิเศษสนับสนุนการอนุรักษ์ทรัพยากร



หลักการและเหตุผล

เพื่อเป็นการดำเนินงานสนองพระราชดำริให้เป็นไปตามนโยบายของ
อพ.สธ. ในกลุ่มมหาวิทยาลัย กลุ่ม G5 กลุ่มมหาวิทยาลัยที่ร่วมสนอง
พระราชดำริ และกลุ่ม G6 กลุ่มมหาวิทยาลัยราชภัฏและมหาวิทยาลัยเทคโนโลยี
ราชมงคล ซึ่งมีพันธกิจเกี่ยวข้องกับการเรียนการสอน การวิจัย การบริการ
วิชาการ และการทำนุบำรุงศิลปวัฒนธรรม



หลักการและเหตุผล

โดยเฉพะามหาวิทยาลัยท้องถิ่นที่กระจายอยู่ตามภูมิภาคต่างๆ ทั่วประเทศ จะไปสัมพันธ์กับชุมชน โรงเรียน และองค์กรปกครองส่วนท้องถิ่น (อปท.) ซึ่งมีการประสานงานและสนับสนุนการดำเนินงานในสถานศึกษาในการเป็นสมาชิกในงานสวนพฤกษศาสตร์โรงเรียน และ อปท. ในการเป็นสมาชิกในงานฐานทรัพยากรท้องถิ่น





หลักการและเหตุผล

โดยใช้งานวิจัย และงานบริการวิชาการ ซึ่งเป็นพันธกิจของทางมหาวิทยาลัย ใช้ความเชี่ยวชาญในแต่ละคณะ/สาขา ใช้พื้นที่ชุมชนท้องถิ่นเป็นพื้นที่เป้าหมาย (area based) ในการจัดการเรียนการสอนเชิงปฏิบัติงานพื้นที่ ชุมชนท้องถิ่น การรับปัญหาจากชุมชนท้องถิ่นเพื่อสร้างโจทย์วิจัย และใช้กระบวนการวิจัยตอบโจทย์วิจัยให้กับชุมชนท้องถิ่นได้ งานบริการวิชาการ ถ่ายทอดเทคโนโลยีสู่ชุมชนท้องถิ่น และการทำนุบำรุงศิลปวัฒนธรรมในท้องถิ่น



หลักการและเหตุผล

ที่ผ่านมาทางสำนักงานคณะกรรมการการอุดมศึกษา (สกอ.) กำหนดนโยบายให้มหาวิทยาลัยที่เป็น เครือข่าย C อพ.สธ. ของ สกอ. เพื่อให้เกิดการประสานงานและติดตามผลการดำเนินงานสนองพระราชดำริได้อย่างคล่องตัวและเป็นไปตามเป้าหมาย ทาง อพ.สธ. มีนโยบายให้มหาวิทยาลัยแม่ข่ายจัดตั้งศูนย์ประสานงาน อพ.สธ. ส่วนลูกข่ายบางส่วนที่เป็นศูนย์ประสานงานอยู่แล้วสามารถดำเนินงานฝึกอบรมเพิ่มเติม



เป้าหมายและวัตถุประสงค์

1. เพื่อสนองพระราชดำริในโครงการอนุรักษ์พันธุกรรมพืชอันเนื่องมาจากพระราชดำริ สมเด็จพระเทพรัตนราชสุดาฯ สยามบรมราชกุมารี (อพ.สธ.)
2. เพื่อจัดตั้งเป็นศูนย์ประสานงาน อพ.สธ. - มหาวิทยาลัย.....
ดำเนินงานประสานงานเพื่อขับเคลื่อนงานสนองพระราชดำริ อพ.สธ. ทั้งภายในหน่วยงาน (ระหว่างคณะเชิงบูรณาการ) และระหว่างหน่วยงานภายนอก ในภาค.....(ตามเครือข่าย C อพ.สธ.- สกอ.)



เป้าหมายและวัตถุประสงค์

3. เป็นศูนย์ข้อมูล 3 ฐานทรัพยากร ได้แก่ ฐานทรัพยากรกายภาพ ฐานทรัพยากรชีวภาพ และฐานทรัพยากรวัฒนธรรมภูมิปัญญา ในเขตภาค(ตามเครือข่าย C อพ.สธ.-สกอ.)
4. เพื่อดำเนินงานจัดฝึกอบรมวิทยากรในงานสวนพฤกษศาสตร์โรงเรียน อพ.สธ. ดำเนินการตามกรอบนโยบายในการช่วยสนับสนุน อพ.สธ. ขยายผลในการสร้างจิตสำนึกในการอนุรักษ์ทรัพยากรได้ต่อไป



เป้าหมายและวัตถุประสงค์

5. เพื่อดำเนินงานจัดฝึกอบรมวิทยากรในสถานฐานทรัพยากรท้องถิ่น อพ.สธ. ดำเนินการตามกรอบนโยบายในการช่วยสนับสนุน อพ.สธ. ขยายผลในการสร้างจิตสำนึกในการอนุรักษ์ทรัพยากรได้ต่อไป
6. ใช้พันธกิจของมหาวิทยาลัย.....เพื่อสนับสนุนการอนุรักษ์และใช้ประโยชน์ทรัพยากรอย่างยั่งยืนของชุมชนท้องถิ่น

ฯลฯ



พันธกิจ

1. เพื่อสนองพระราชดำริในโครงการอนุรักษ์พันธุกรรมพืชอันเนื่องมาจากพระราชดำริ สมเด็จพระเทพรัตนราชสุดาฯ สยามบรมราชกุมารี (อพ.สธ.)
2. เพื่อประสานงานโครงการอนุรักษ์พันธุกรรมพืชอันเนื่องมาจากพระราชดำริฯ (อพ.สธ.) ในภาค.....(ตามเครือข่าย C อพ.สธ.- สกอ.)
3. จัดทำฐานข้อมูลทรัพยากรท้องถิ่นในเขตภาค..... (ตามเครือข่าย C อพ.สธ.- สกอ.)



พันธกิจ

4. อบรมครู เพื่อสร้างและพัฒนาบุคลากรที่จะไปดำเนินงานสร้างจิตสำนึกในการอนุรักษ์และพัฒนาทรัพยากรด้วยกระบวนการงานสวนพฤกษศาสตร์โรงเรียน อพ.สธ.
5. อบรมบุคลากรของ อปท. เพื่อสร้างและพัฒนาบุคลากรที่จะไปดำเนินงานสร้างจิตสำนึกในการอนุรักษ์และพัฒนาทรัพยากรด้วยกระบวนการงานฐานทรัพยากรท้องถิ่น อพ.สธ.



พันธกิจ

6. ใช้พันธกิจของมหาวิทยาลัย.....ด้านการเรียนการสอน งานวิจัย งานบริการวิชาการ และงานทำนุบำรุงศิลปวัฒนธรรมเพื่อการอนุรักษ์และใช้ประโยชน์ทรัพยากรอย่างยั่งยืน ในพื้นที่ อปท. เป้าหมาย และพัฒนาผลิตภัณฑ์จากฐานชีวภาพที่นำไปสู่ผลิตภัณฑ์ที่มีมาตรฐาน สร้างรายได้ให้กับชุมชนท้องถิ่น



โครงสร้างหน่วยงาน

ศูนย์ประสานงานโครงการอนุรักษ์พันธุกรรมพืชอันเนื่องมาจากพระราชดำริฯ (อพ.สธ.) มหาวิทยาลัย..... (อพ.สธ. -ชื่อย่อหน่วยงาน.....) สอนองพระราชดำริโดยมหาวิทยาลัย.....เป็นหน่วยงานที่จัดตั้งขึ้นตามพระราชบัญญัติมหาวิทยาลัย.....ผ่านการพิจารณาเห็นชอบจากสภามหาวิทยาลัย.....โดยมีคณะกรรมการบริหารศูนย์ฯ เป็นผู้กำกับดูแล และมีผู้อำนวยการศูนย์ฯ เป็นผู้รับผิดชอบมีการจัดทำแผนงบประมาณที่เป็นงบบปกติผนวกเข้ากับแผนแม่บทและแผนปฏิบัติงาน อพ.สธ.



โครงสร้างหน่วยงาน

มีโครงสร้างการบริหารงานออกเป็น 3 สำนักงาน ได้แก่

- สำนักงานประสานงานโครงการอนุรักษ์พันธุกรรมพืชอันเนื่องมาจากพระราชดำริฯ (อพ.สธ.) - มหาวิทยาลัย.....
- สำนักงานฝึกอบรมโครงการอนุรักษ์พันธุกรรมพืชอันเนื่องมาจากพระราชดำริฯ (อพ.สธ.) - มหาวิทยาลัย.....
- สำนักงานอนุรักษ์และใช้ประโยชน์ทรัพยากรโครงการอนุรักษ์พันธุกรรมพืชอันเนื่องมาจากพระราชดำริฯ (อพ.สธ.) - มหาวิทยาลัย



สำนักงานประสานงานโครงการอนุรักษ์พันธุกรรมพืช

อพ.สธ. - มหาวิทยาลัย.....

มีหน้าที่ในการประสานงานกับเครือข่ายหน่วยงานภายในของมหาวิทยาลัยในการสนองพระราชดำริ อพ.สธ. รวมทั้งประสานงานกับหน่วยงานร่วมสนองพระราชดำริ อพ.สธ. ภายนอกมหาวิทยาลัย รวมทั้งเครือข่ายโรงเรียนสมาชิกงานสวนพฤกษศาสตร์โรงเรียน และเครือข่ายองค์กรปกครองส่วนท้องถิ่นที่สนองพระราชดำริในงานฐานทรัพยากรท้องถิ่น อพ.สธ. ในภาค..... เพื่อให้การดำเนินกิจกรรมเป็นไปตามกรอบนโยบายของ อพ.สธ.



สำนักงานฝึกอบรมโครงการอนุรักษ์พันธุกรรมพืช อพ.สธ. – มหาวิทยาลัย.....

มีหน้าที่เป็นหน่วยอบรมการดำเนินงานสวนพฤกษศาสตร์โรงเรียน และงานฐานทรัพยากรท้องถิ่น อพ.สธ. ให้กับครูอาจารย์ของโรงเรียนสมาชิกงานสวนพฤกษศาสตร์โรงเรียน อพ.สธ. และบุคลากรขององค์กรปกครองส่วนท้องถิ่นที่สนองพระราชดำรินางานฐานทรัพยากรท้องถิ่น อพ.สธ. รวมทั้งเป็นพี่เลี้ยงในการบริหารจัดการฐานข้อมูลทรัพยากรท้องถิ่นให้กับองค์กรปกครองส่วนท้องถิ่นและจังหวัด



สำนักงานอนุรักษ์และใช้ประโยชน์ทรัพยากรโครงการอนุรักษ์พันธุกรรมพืชอัน
เนื่องมาจากพระราชดำริฯ (อพ.สธ.) – มหาวิทยาลัย.....

มีหน้าที่ในการอนุรักษ์และใช้ประโยชน์ทรัพยากร โดยการวิเคราะห์
สังเคราะห์ผลการดำเนินงานสนองพระราชดำริ อพ.สธ. ของมหาวิทยาลัย
รวมทั้งหน่วยงานเครือข่ายต่างๆ ในภูมิภาค เพื่อวางแผนในการพัฒนาทรัพยากร
สู่การใช้ประโยชน์อย่างยั่งยืน

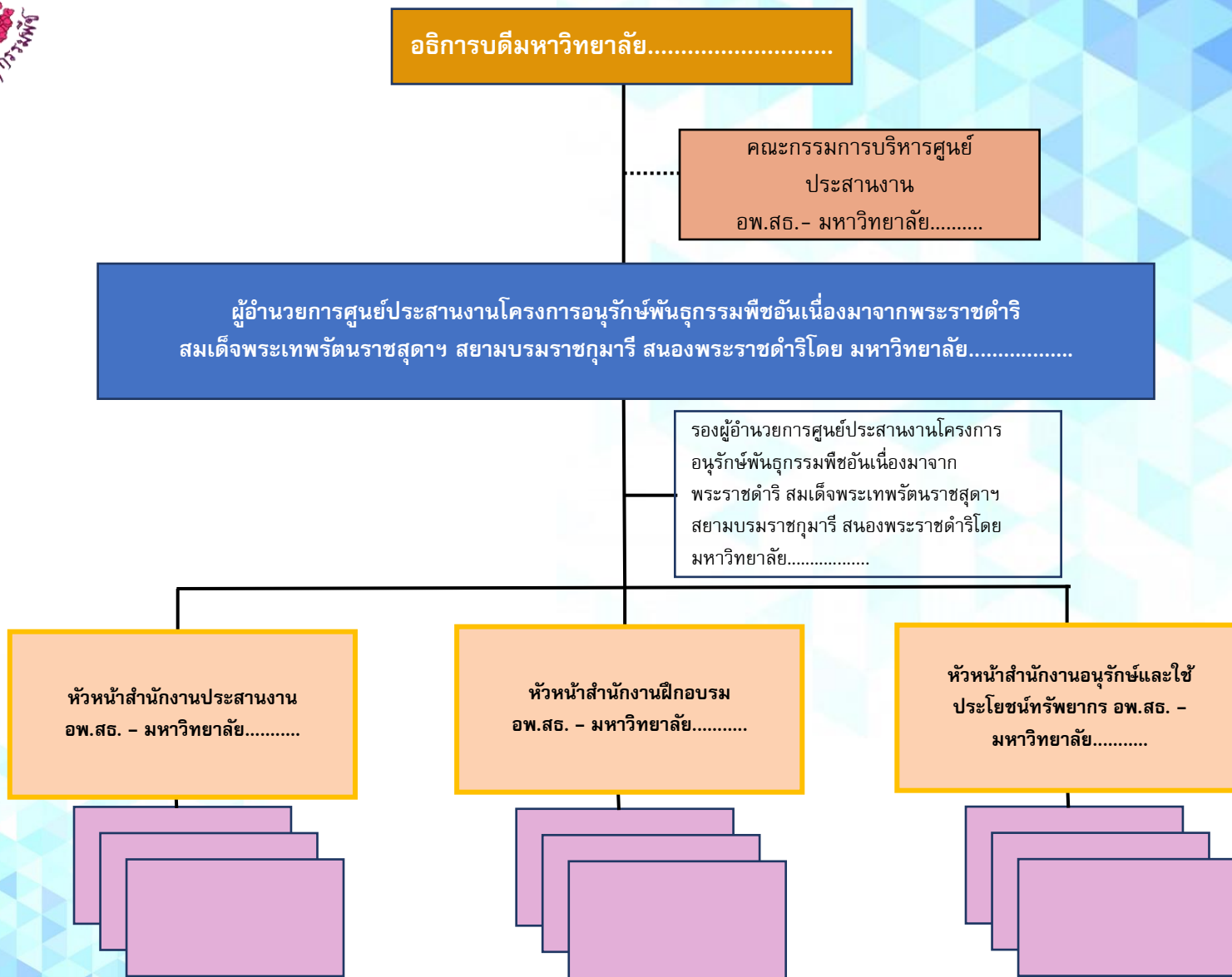


สำนักงานอนุรักษ์และใช้ประโยชน์ทรัพยากรโครงการอนุรักษ์พันธุกรรมพืชอัน เนื่องมาจากพระราชดำริฯ (อพ.สธ.) – มหาวิทยาลัย.....

ประสานงานกำหนดในการใช้พันธุกิจของมหาวิทยาลัยสนอง
พระราชดำริ อพ.สธ. เพื่อวิจัยพัฒนา บริการวิชาการ นำไปสู่การพัฒนา
ผลิตภัณฑ์ที่เป็นประโยชน์ต่อท้องถิ่น โดยการสร้าง/ระดมเครือข่ายคณาจารย์
ผู้เชี่ยวชาญจากทุกสำนักวิชาของมหาวิทยาลัย..... รวมทั้งนักวิจัยจากภายนอกที่
เกี่ยวข้องมาร่วมดำเนินการในพื้นที่ชุมชนท้องถิ่นเป้าหมาย (อปท.)



แผนผังโครงสร้างการบริหารงาน





แผนอัตรากำลังบุคลากรเพื่อปฏิบัติงาน

บุคลากรประจำศูนย์ประสานงาน อพ.สธ. - มหาวิทยาลัย คือ ผู้
ประสานงาน อพ.สธ. - มหาวิทยาลัย ส่วนการดำเนินงานของศูนย์ฝึกอบรม
อพ.สธ. - มหาวิทยาลัย จำเป็นต้องมีบุคลากรประจำในตำแหน่งวิทยากร อย่าง
น้อย 5 อัตรา



แผนอัตรากำลังบุคลากรเพื่อปฏิบัติงาน

วิทยาการจะต้องผ่านการฝึกอบรมวิทยาการในงานสวนพฤกษศาสตร์
โรงเรียน และงานฐานทรัพยากรท้องถิ่น อพ.สธ. รวมทั้งผ่านการทดสอบจาก
อพ.สธ. จนได้รับใบประกาศก่อน จึงจะไปปฏิบัติหน้าที่เป็นวิทยาการประจำศูนย์
ฝึกอบรม อพ.สธ. - มหาวิทยาลัย เพื่อดำเนินงานตามพันธกิจตามเป้าหมายได้
ต่อไป



แผนงบประมาณ

รายละเอียดงบประมาณ	ปีงบประมาณ พ.ศ.			
	2561	2562	2563	2564
1. บุคลากร				
2. สาธารณูปโภค				
3. ค่าใช้สอย				
4. ครุภัณฑ์				
....				
รวม				



[HTTP://WWW.RSPG.OR.TH](http://www.rspg.or.th)

เว็บไซต์ อพ.สธ.



ติดต่อประสานงาน

ดร.ปิยรัชฎ์ ปริญาพงษ์ เจริญทรัพย์

เลขานุการคณะกรรมการ อพ.สธ.

รองหัวหน้าสำนักงาน อพ.สธ ฝ่ายวิชาการ.

piyarat.rspg@gmail.com